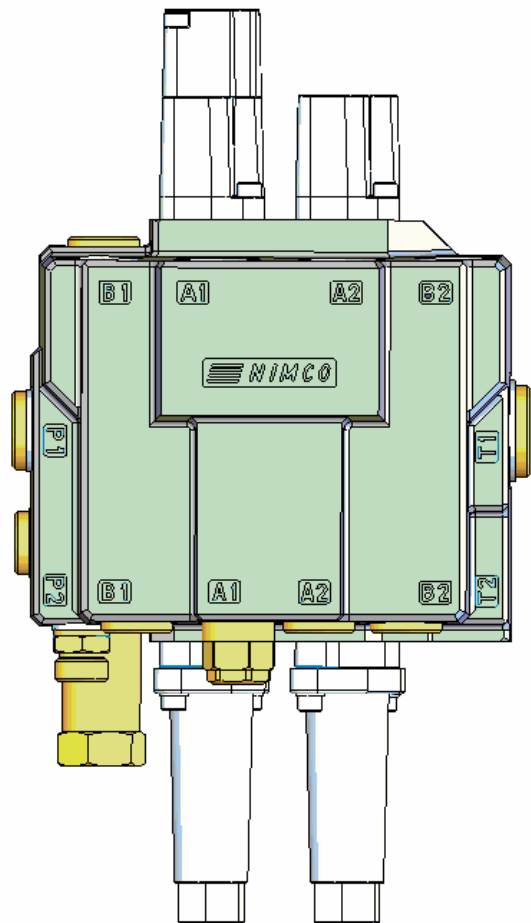


## Einhebelsteuergerät

### Montageanleitung



A874

Stoll I-No: 2360630 C

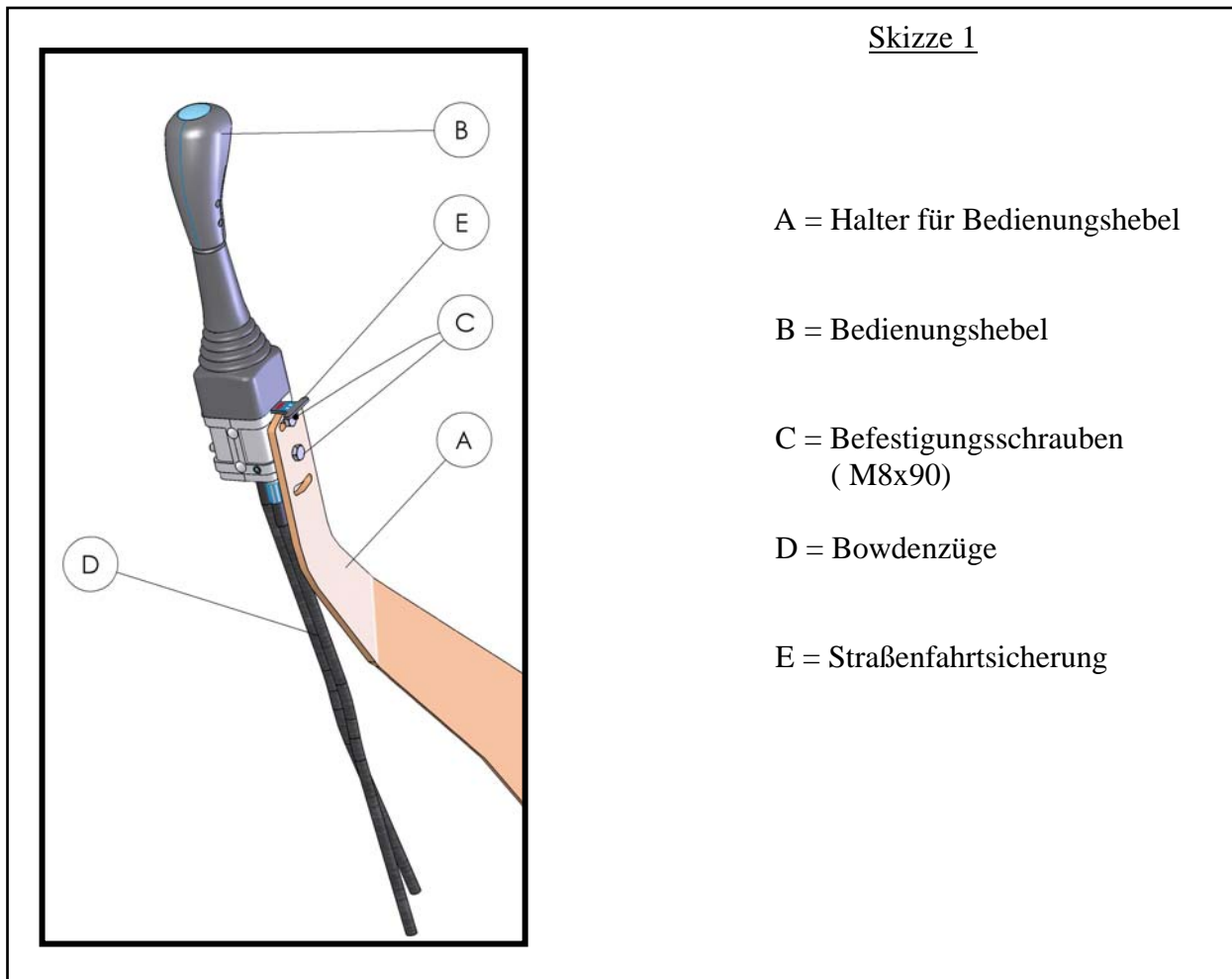
Stand: 09.04.09

## Montage

### Bedienungshebel:

Der Bedienungshebel ist griffgünstig für den Schlepperfahrer in der Kabine zu montieren. Dazu muss der Halter angefertigt werden, der in der Kabine befestigt wird und an dem der Bedienungshebel anzuschrauben ist.

Siehe Beispiel Skizze 1



Die Bowdenzüge sind durch eventuell vorhandene Öffnungen im Kabinenboden oder zwischen Kabinenwand und Motorhaube nach außen zu führen.

Sollte dies nicht möglich sein, so muss ein Loch  $\varnothing$  30 mm in den Kabinenboden gebohrt werden.

## Montage der Bowdenzüge am Bedienungshebel

Bowdenzüge gemäß Skizze 2 wie folgt montieren:

Der Bowdenzug **A** ist für **Heben** und **Senken** der Schwinge, der Bowdenzug **B** für **Schütten** und **Schöpfen** des Werkzeuges.

Die Kappe mit dem Balg **9** auf den Handhebel schieben, so dass das Aufnahmestück **1** frei wird. Die Befestigungsschraube **3** des Lagerzapfens **4** lösen.

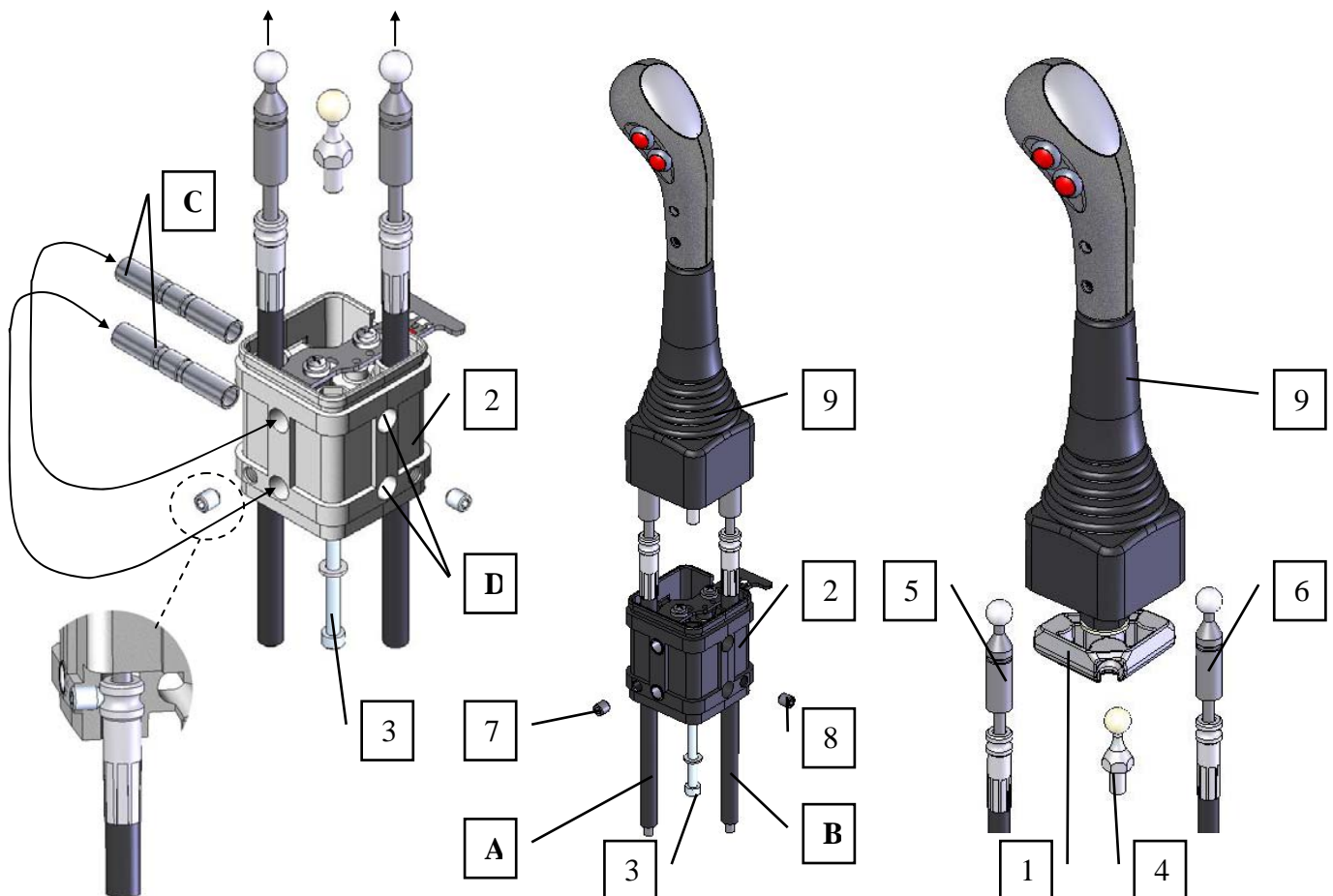
Die beiden Bowdenzüge **A** und **B** durch das Gehäuse **2** führen und die Kugelköpfe **5** und **6** der Bowdenzüge in den Löchern des Aufnahmestücks **1** befestigen. Befestigungsschraube **3** mit Lagerzapfen **4** wieder montieren. Gelenke einfetten !

Die Bowdenzüge im Gehäuse mit Innensechskantschrauben **7** und **8** in der Nut befestigen.

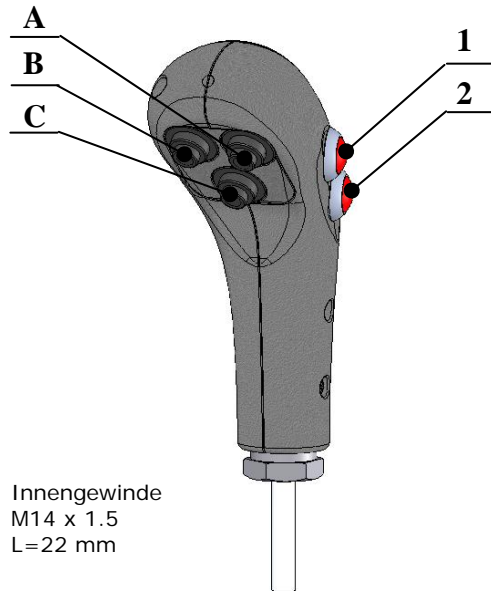
Dann die Kappe mit dem Balg **9** wieder aufstülpen.

### Achtung !

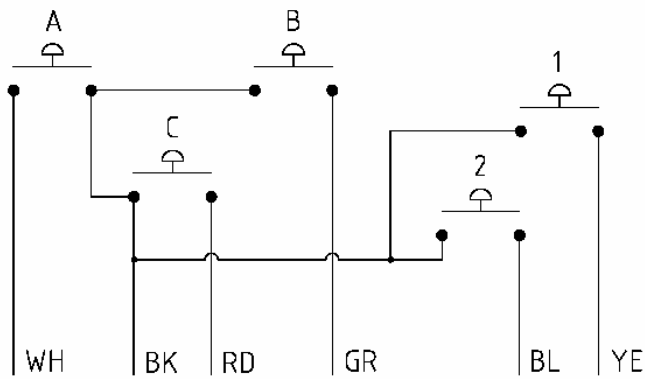
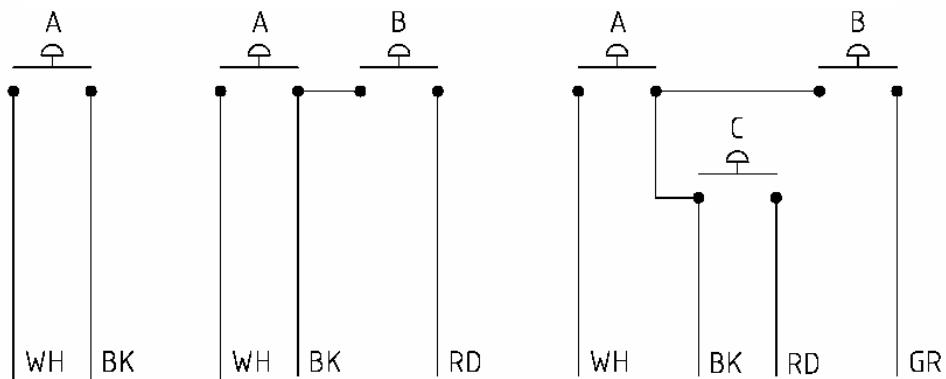
Wenn der Bedienungshebel von der anderen Seite montiert werden soll, dann müssen die Buchsen **C** um 8 mm gekürzt werden und in die Löcher **D** umgesteckt werden.



# Anschlussdiagramm



Innengewinde  
M14 x 1.5  
L=22 mm



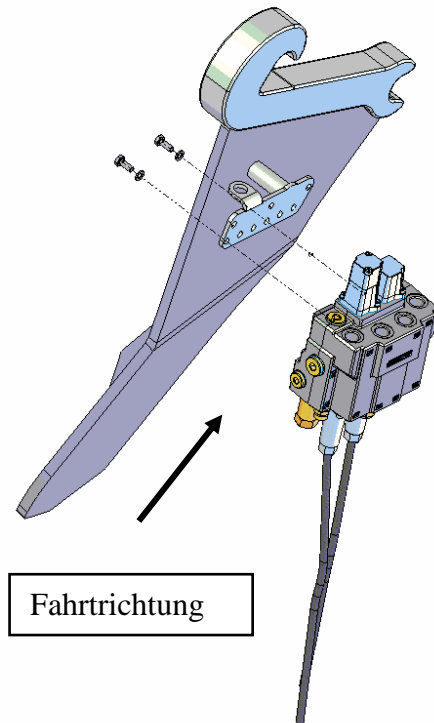
WH = weiss  
BK = schwarz  
RD = rot  
GR = grün  
BL = blau  
YE = gelb

**A+B+C+1+2**

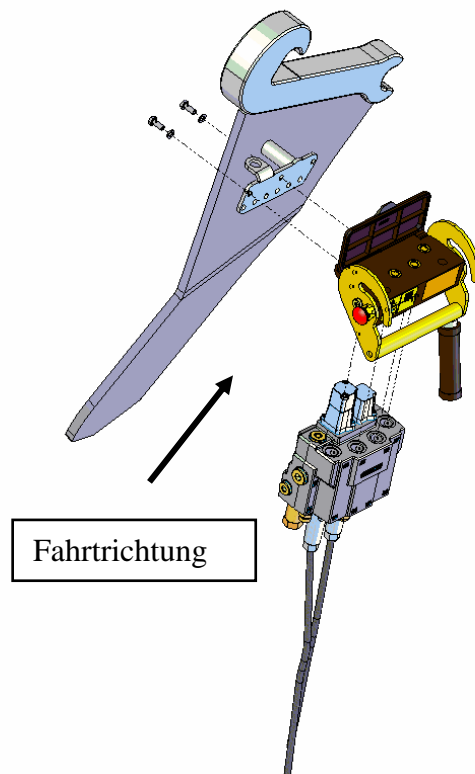
1+2: Zusatzausrüstung „Microtaster“ (3478660)

# Montage des Wegeventils am Schlepper

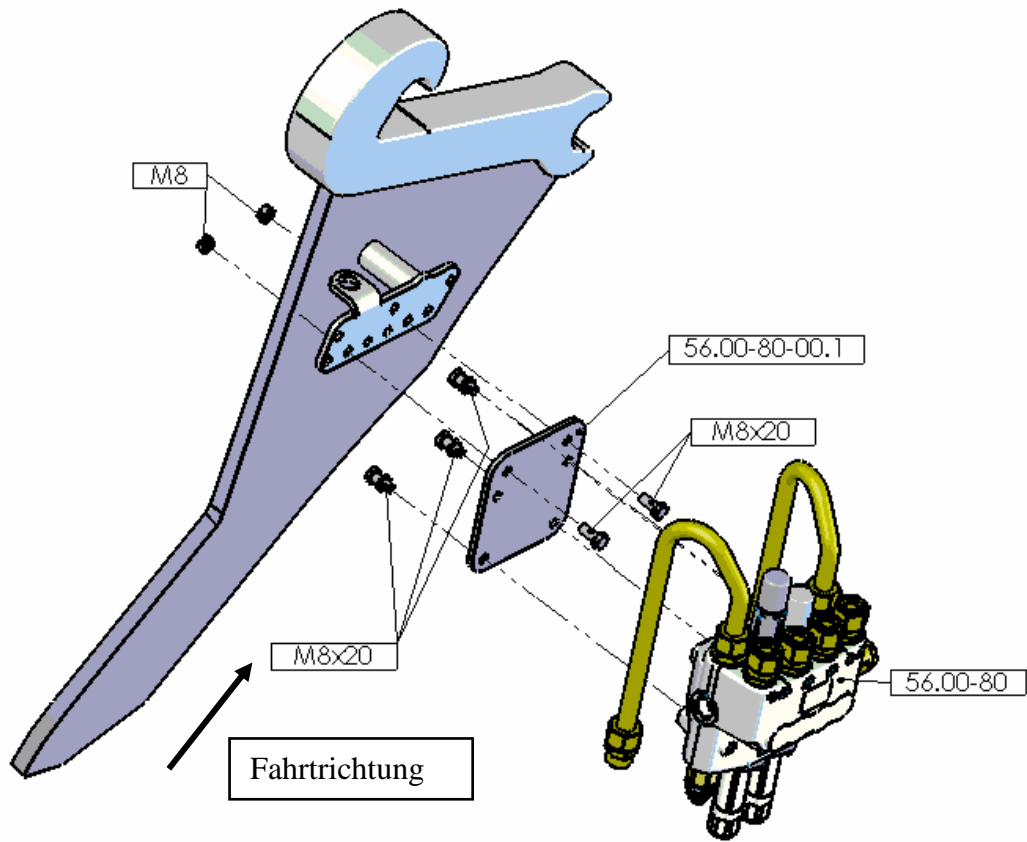
## 1. Anbau Wegeventil standard



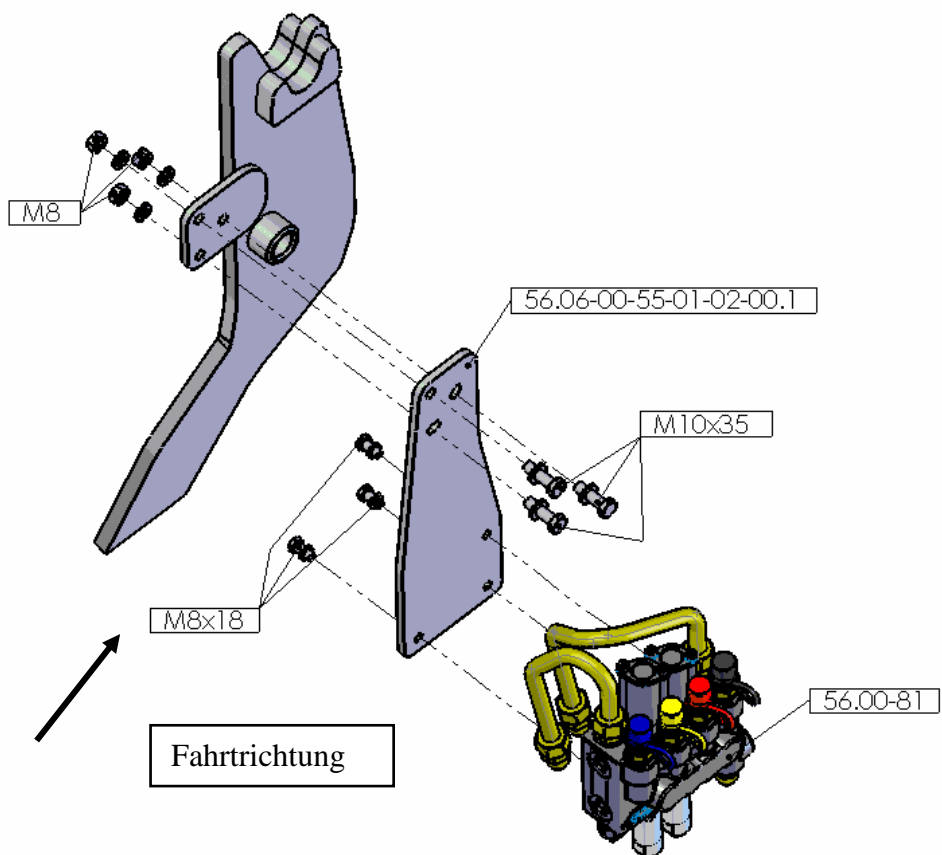
## 2. Anbau Wegeventil mit Hydrofix



### 3. Anbau Wegeventil LC



### 4. Anbau Wegeventil FC



## Anschluss der Hydraulikleitungen:

Druckleitung von der Schlepper-Hydropumpe zum Schleppersteuergerät unterbrechen.

Kein T-Stück einsetzen!

Druckleitungsteil von der Schlepper-Hydropumpe mit Anschluss **P** des Steuergerätes RMT 202 verbinden. Anschluss **T1** des Steuergerätes RMT 202 mit Druckleitungsteil, welches zum Schleppersteuergerät führt, verbinden.

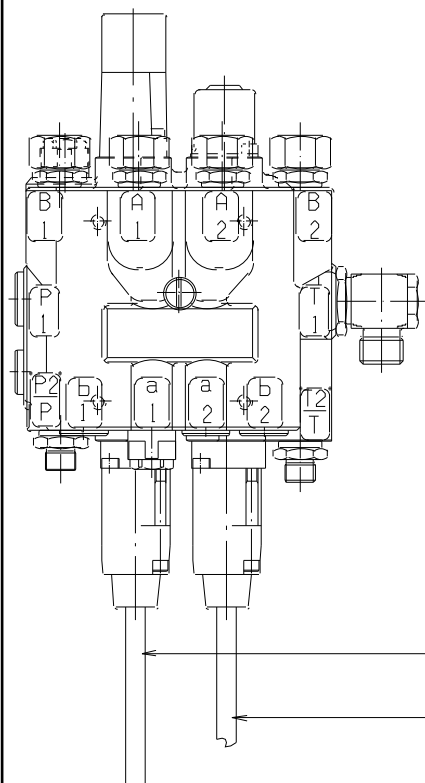
Von Anschluss **T** des Steuergerätes RMT 202 drucklosen Rücklauf in den Kraftheberblock bzw. Tank verlegen.

### Achtung !

- Bei Schleppern mit geschlossenem Hydrauliksystem (z.B. John Deere) muss der Anschluss T1 des Steuergerätes RMT 202 mit einer Verschlusschraube verschlossen werden.
- Die Anschlüsse für Heben und Senken der Schwinge sowie für Schöpfen und Schütten des Werkzeuges sind mit geraden Einschraubstutzen (siehe Skizze3) zu verbinden.
- Bei Ventilen mit Druckweiterlauf (T1) prüfen, ob der Schlepperdruck größer als 190 bar ist!

Gegebenenfalls den Ansprechdruck des DBV (siehe Skizze 5) dem Schlepper-Druck angleichen (Kontrolle durch Manometer in Druckleitung P).

### Skizze 5



P (P2) = Druck (Anschluss Pumpenleitung)

T (T2) = Tank (Druckloser Rücklauf)

T1 = Serie (Weiterlauf zum Schleppersteuergerät)

A1 = Schwinge Heben

B1 = Schwinge Senken (bei einfach wirkenden Steuergeräten nicht verwendbar)

A2 = Werkzeug Schöpfen

B2 = Werkzeug Schütten

DBV = Druckbegrenzungsventil

Bowdenzug – Heben / Senken

Bowdenzug – Schöpfen / Schütten

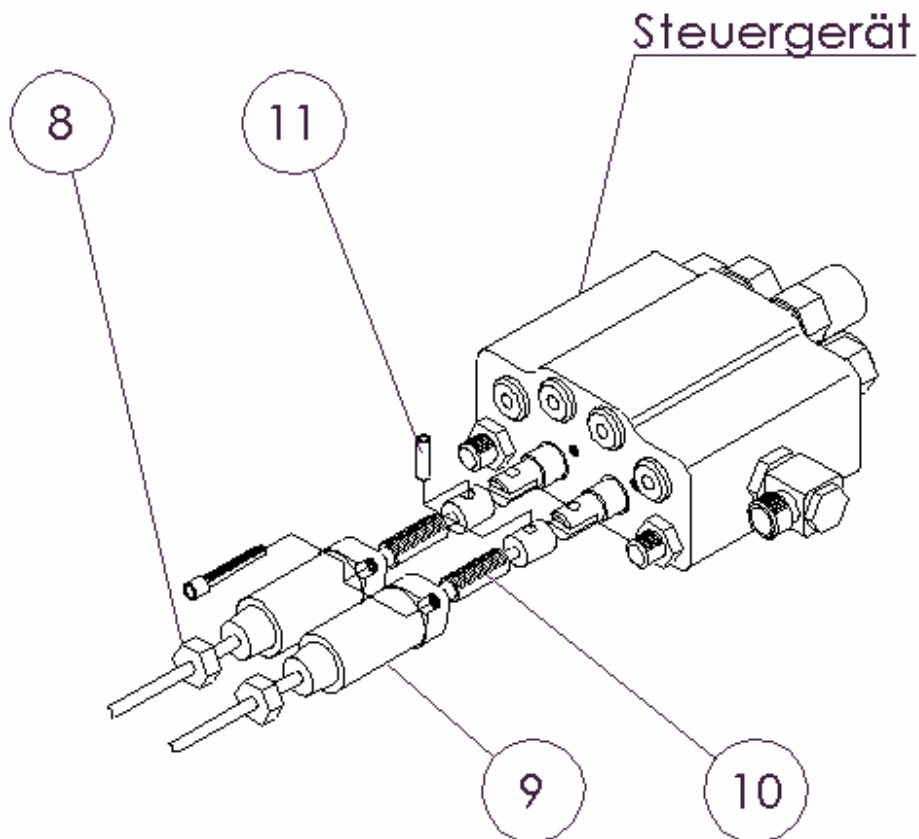
## Anschluss der Bowdenzüge am Steuergerät:

1. Kolbenbetätigung gemäß Skizze 6 verlegen:

Bei den Bowdenzügen Gegenmutter **8** und Einstellkappe **9** über den Bowdenzughalter **10** Schrauben, so das die Einzelteile auf den Bowdenzugmantel stecken.

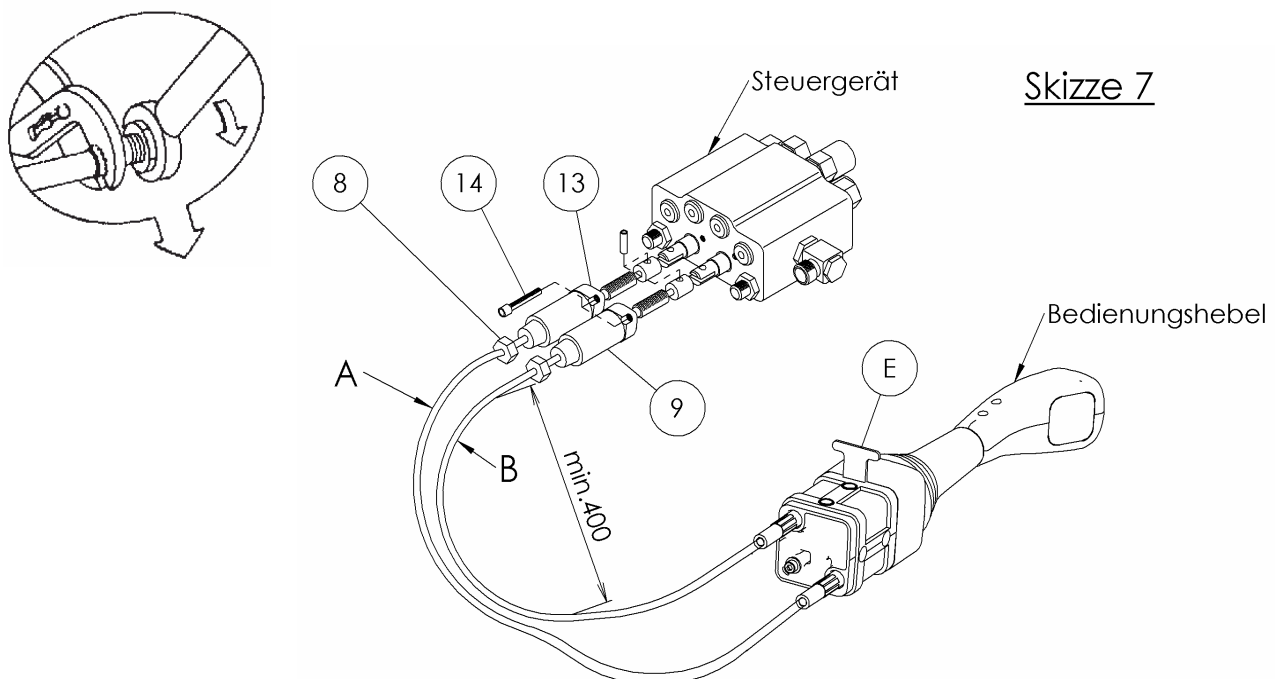
Bowdenzüge an den Ventilkolben mit Bolzen **11** befestigen. Einstellkappe **9** auf das herausragende Gewinde des Bowdenzughalters **10** aufschrauben.

Skizze 6





Einstellkappe 9 an die Haltescheibe 13 pressen und weiterschrauben, bis der Hebel des Bedienungshebels in Mittellage steht. Einstellklappe 9 mittels Schraube 14 am Steuergerät festschrauben. Gegenmutter 8 festziehen, dazu den Bowdenzugmantel festhalten, damit er sich nicht verdreht. Prüfen, ob die Bowdenzugbetätigung richtig arbeitet und das Steuergerät voll aussteuert, wenn beide Ventilkolben gleichzeitig betätigt werden. Dies gilt besonders bei der Betätigung von Steuergeräten mit 4 Schaltstellungen, bei denen die vierte eine Raste hat (Schwimmstellung).



### Funktionsprüfung:

Nach Installation sämtlicher Arbeitsfunktionen (bis in die Endlagen) testen und Probe fahren. Alle Anschlüsse auf Dichtheit kontrollieren. Nach dem Arbeitstest Hydraulik auf richtigen Ölstand (alle Hydraulikkolben sind voll eingefahren) überprüfen. Die sonstigen Bedienungs- und Wartungsanweisungen, besonders die, der „Bestimmungsgemäßen Verwendung“ und des Unfallschutzes, für den jeweiligen Lader, sind unbedingt zu befolgen !

### Achtung:

Durch betätigen des Hebels C wird die Straßenfahrtsicherung eingeschaltet. Damit wird das unbeabsichtigte Betätigen des Bedienungshebels verhindert.

