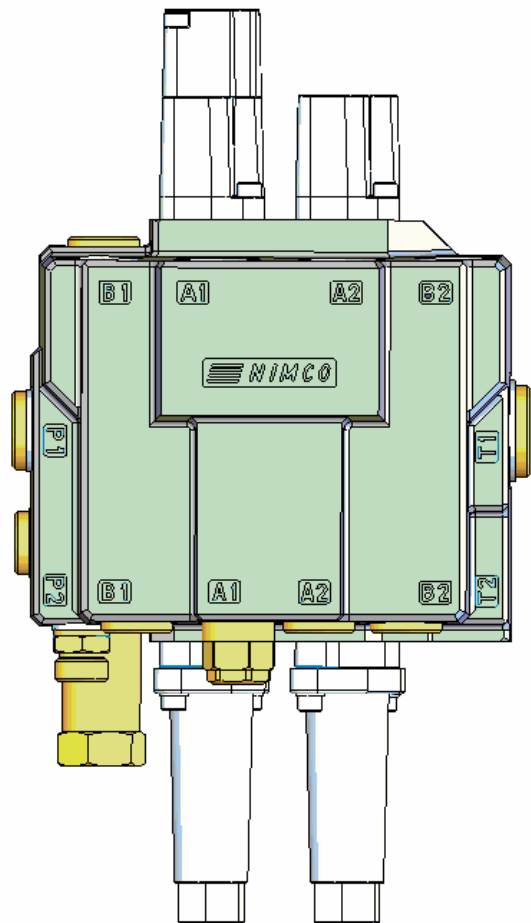


Monoleva

Istruzioni di installazione



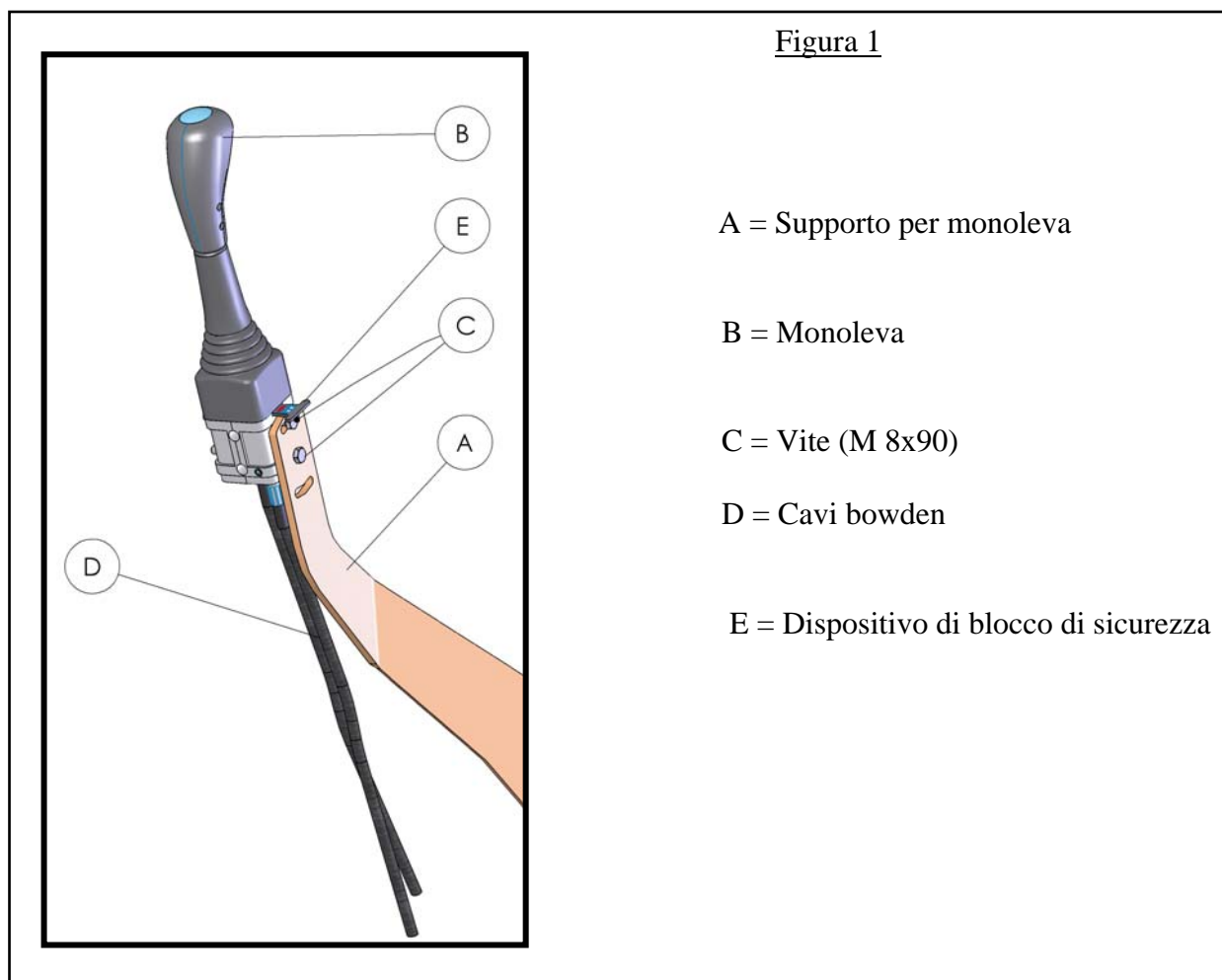
Assemblaggio

monoleva

Installare la monoleva all'interno della cabina del trattore in un luogo facilmente accessibile dal guidatore.

Predisporre un supporto per il fissaggio della monoleva

Vedi esempio in figura 1.



Fare passare i cavi bowden attraverso dei fori effettuati nel pavimento della cabina o altrove.

Se necessario effettuare un foro da $\varnothing 30$ nel pavimento della cabina.

Fissaggio dei cavi Bowden alla monoleva

Fissare i cavi Bowden come in figura qui sotto:

Considerare il cavo **A** per l'alzata e la discesa del caricatore e il cavo **B** per il richiamo e lo sbennamento dell'attrezzo terminale.

Alzare il soffiutto **9** sopra la monoleva fino a che il punto di fissaggio **1** non sia libero.

Allentare le viti di fissaggio **3** del cavo **4**.

Far passare i due cavi Bowden **A** e **B** attraverso la scatola **2** e fissare le teste (i pallini) **5** e **6** nei fori di accoppiamento **1**. Riasssemblare le viti di fissaggio **3** con la parte indicata con **4**.

Ingrassare!

Fissare i cavi Bowden con le viti **7** e **8**.

Dopodichè' riabbassare il soffiutto **9**.

Attenzione!

Per l'assemblaggio della monoleva sull'altro lato accorciare le boccole **C** di circa 8 mm e trasferirle nei fori **D**.

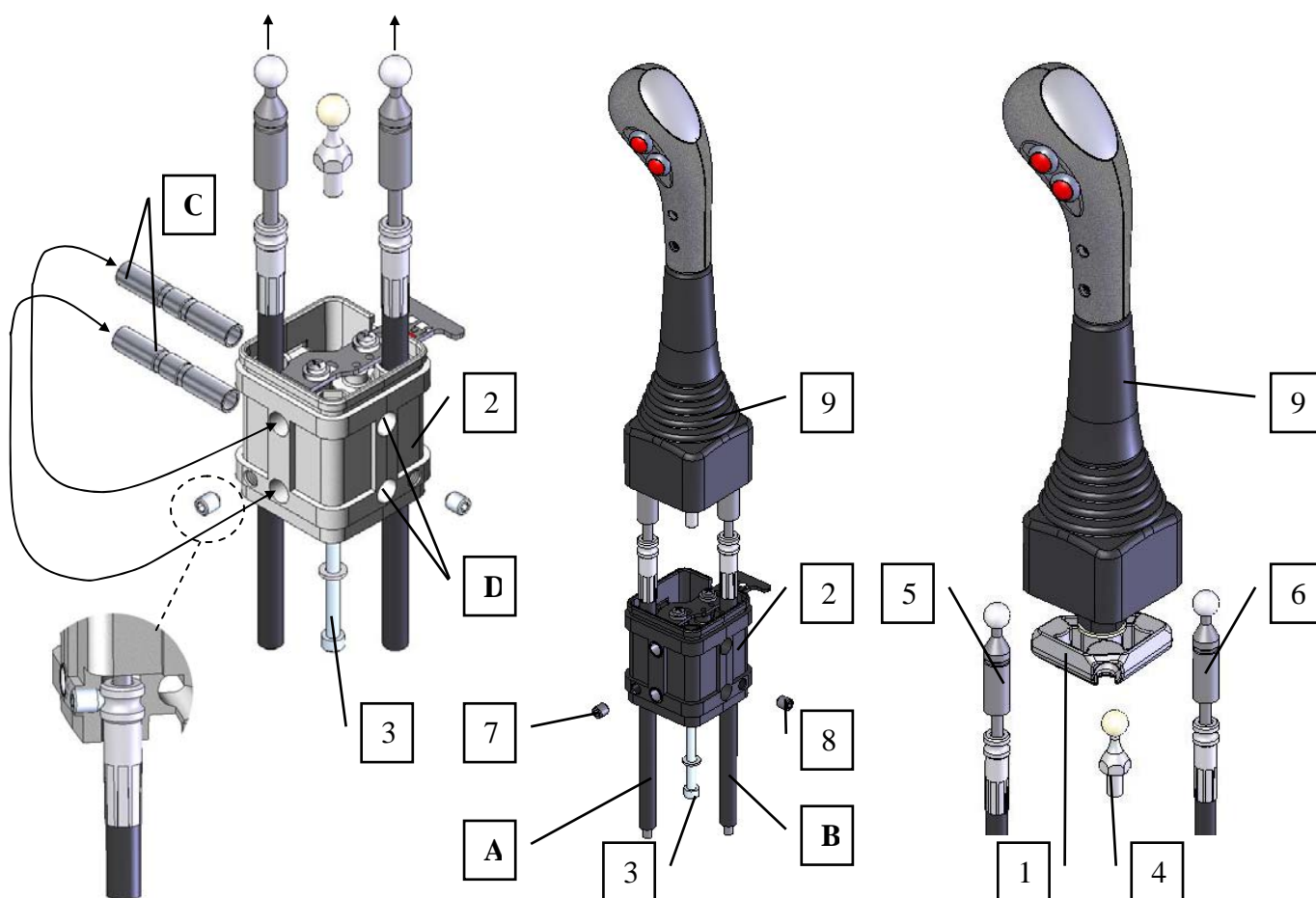
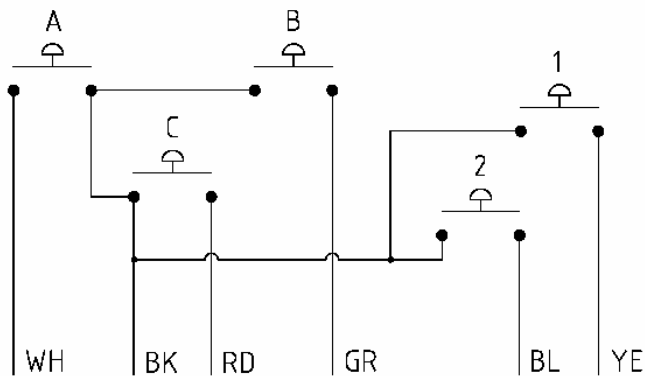
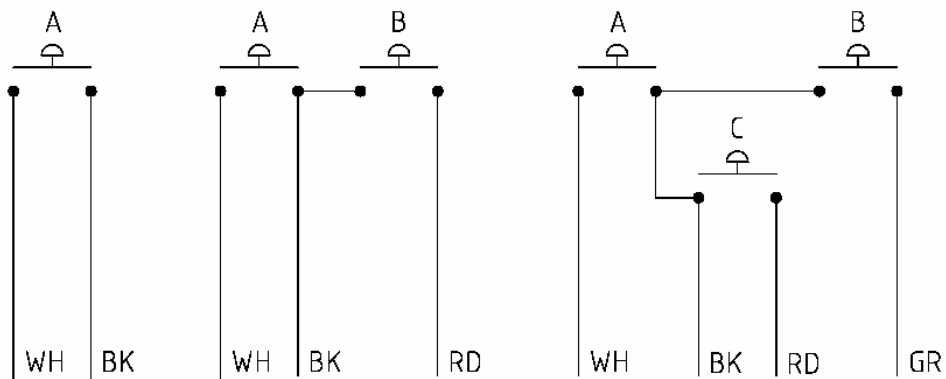
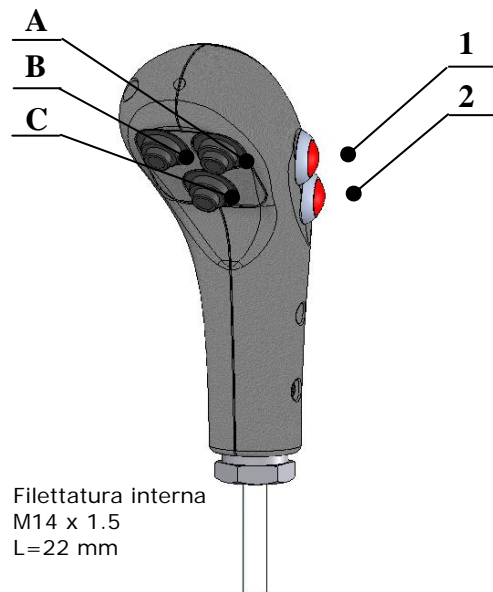


Diagramma di connessione



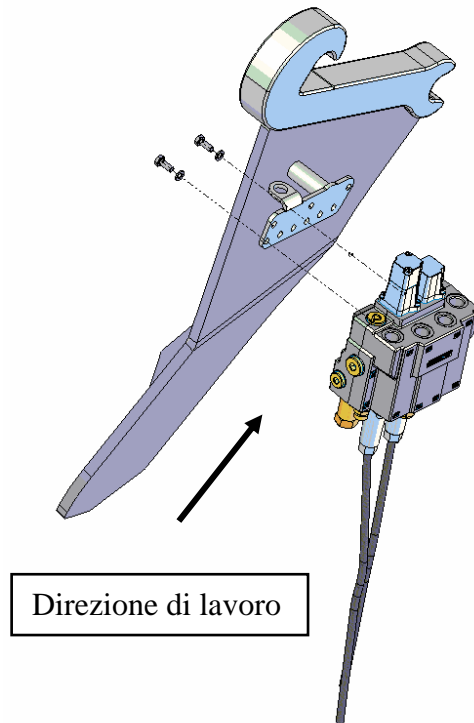
WH = bianco
BK = nero
RD = rosso
GR = verde
BL = blu
YE = giallo

A+B+C+1+2

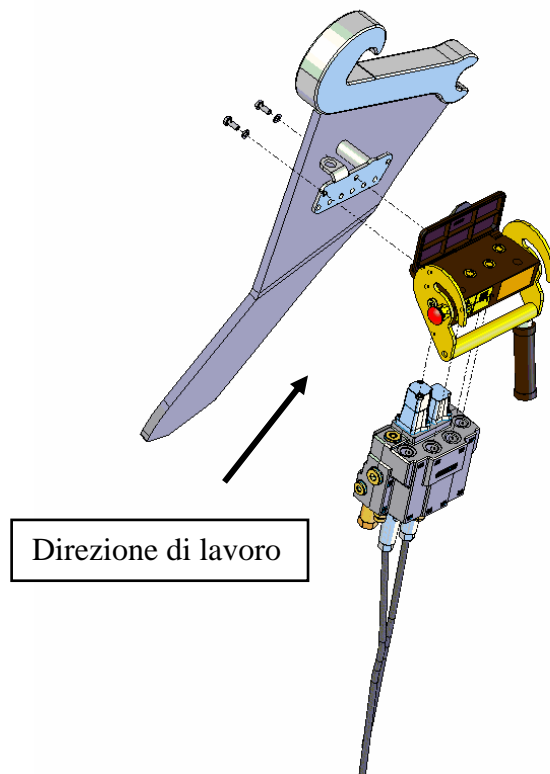
1+2: Opzionale „Microtaster“ (3478660)

Fissaggio del blocco valvole al trattore

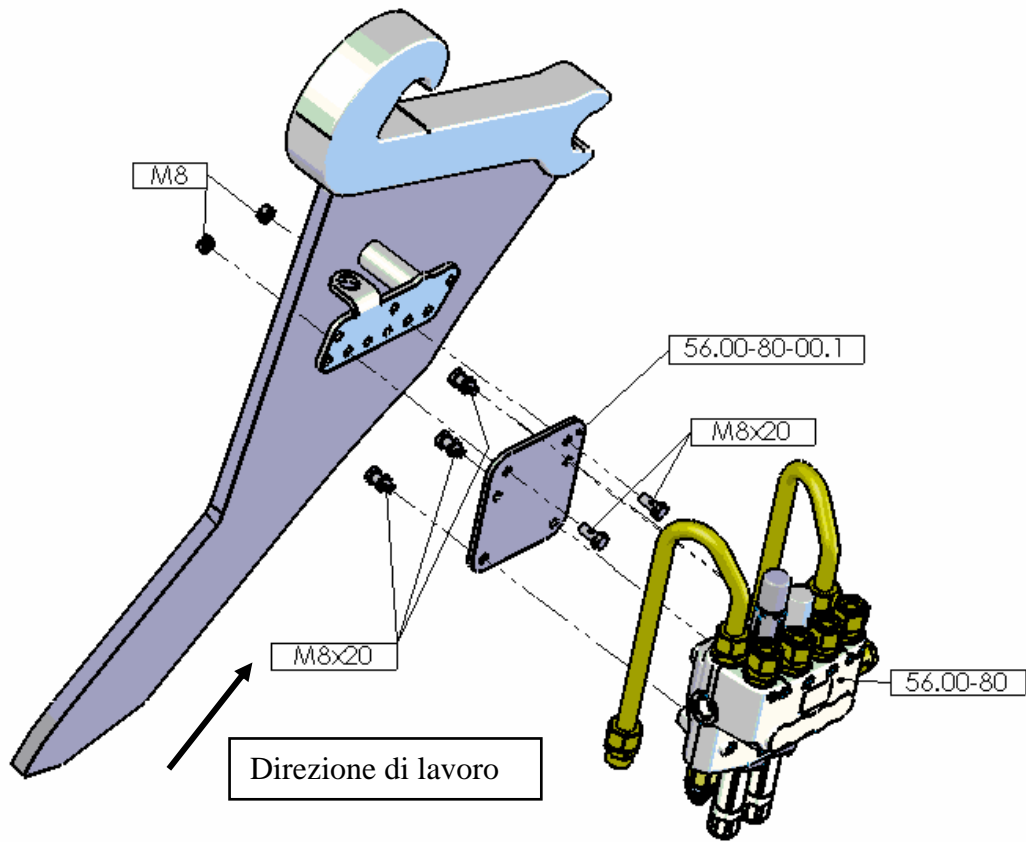
1. Fissaggio del blocco standard:



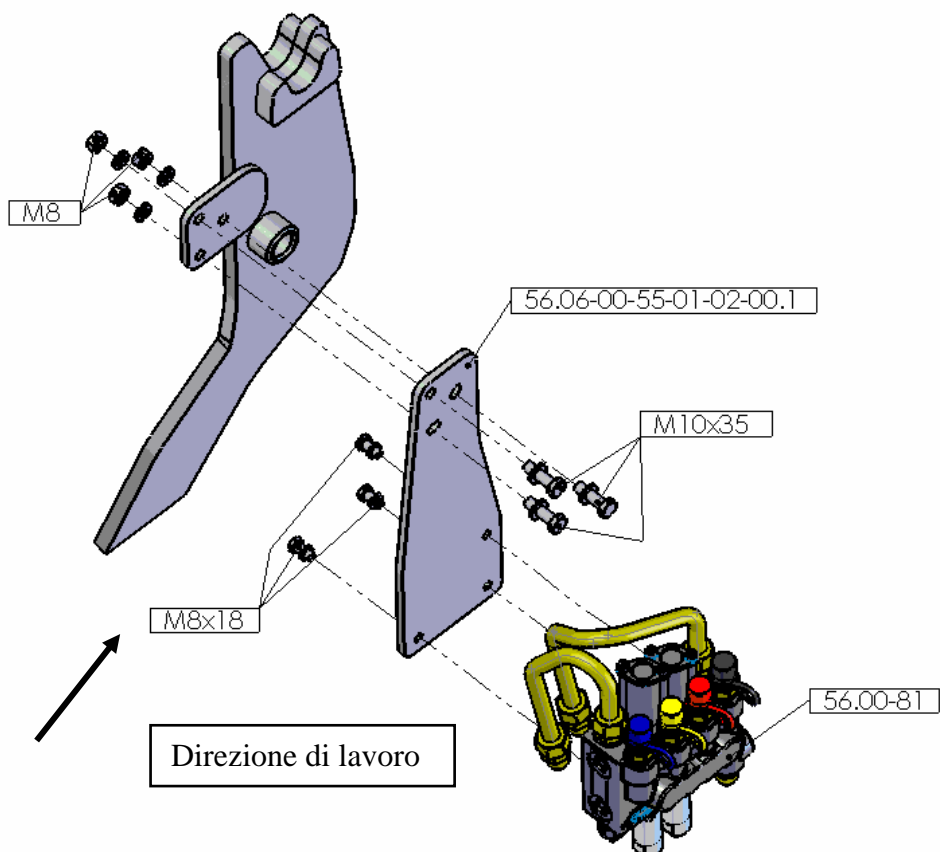
2. Fissaggio del blocco con hydrofix:



3. Fissaggio del blocco valvole LC



4. Fissaggio del blocco valvole FC



Connessione dei tubi idraulici:

Interrompere la pressione tra la pompa idraulica del trattore e il blocco valvole del trattore.

Non inserire alcuna connessione a T!

Accoppiare la linea di pressione della pompa idraulica del trattore con il tubo **P** del blocco idraulico della monoleva RMT 202.

Accoppiare il tubo **T1** del gruppo valvole RMT 202 con la linea pressione che porta al blocco valvole del trattore.

Accoppiare il tubo **T** alla linea di ritorno al serbatoio.

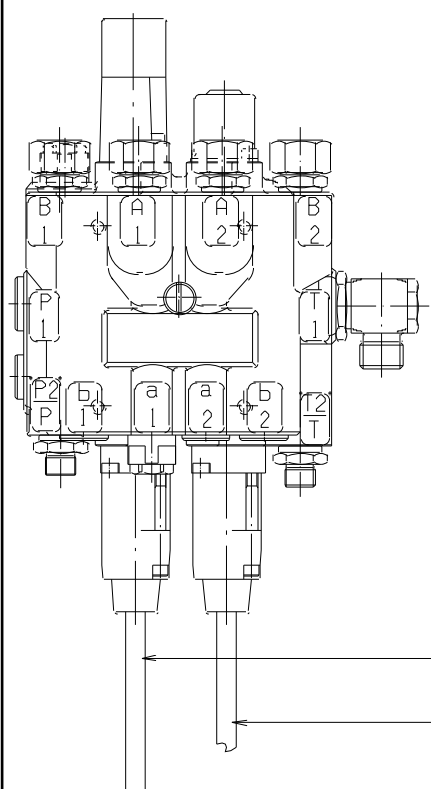
Attenzione!

- Per trattori con circuito idraulico a centro chiuso (es. John Deere) chiudere la connessione T1 del blocco valvole con una vite di blocco!
- Accoppiare le connessioni per il sollevamento e la discesa del caricatore e quelle per lo sbennamento e il richiamo dell'attrezzo terminale (vedi figura 3).
- Controllare sui trattori a centro aperto che il circuito idraulico non sia superiore a 190 bar.

Se necessario regolare la valvola (DBV) che regola la pressione dal trattore.

(Controllare con un manometro la pressione nel tubo P – linea pressione).

Figura 5



P (P2) = Pressione (connessione alla pompa)

T (T2) = Serbatoio (ritorno libero)

T1 = Linea di ritorno (ulteriore flusso al blocco valvole del trattore)

A1 = Sollevamento

B1 = Discesa (non per unita' a singolo effetto)

A2 = Richiamo attrezzo terminale

B2 = Sbennamento

DBV = Valvola (190 bar)

Cavo Bowden – sollevamento / discesa

Cavo Bowden – richiamo / sbennamento

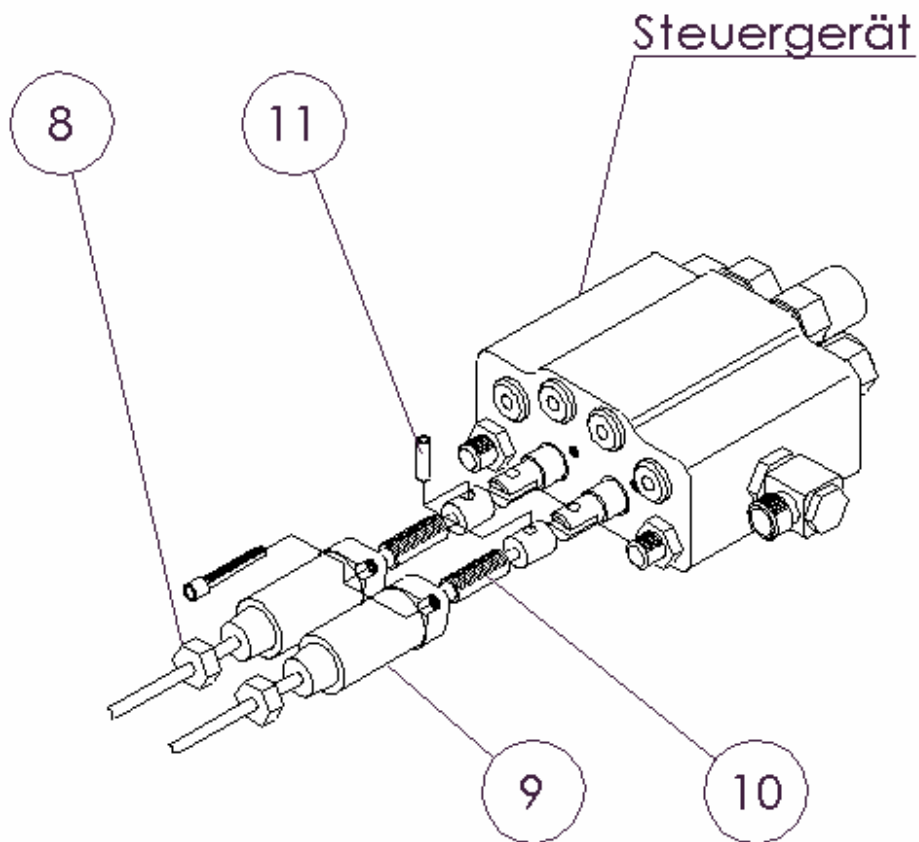
Connessione dei cavi Bowden al gruppo valvole:

1. Fare riferimento alla figura 6 qui sotto:

Avvitare il dado **8** e regolare il cappuccino **9** sui supporti dei cavi **10** in modo che i cavi vengano coperti.

Fissare I cavi bowden alle valvole pistone **11**. Avvitare il cappuccino regolabile **9** sulla filettatura dei supporti **10**.

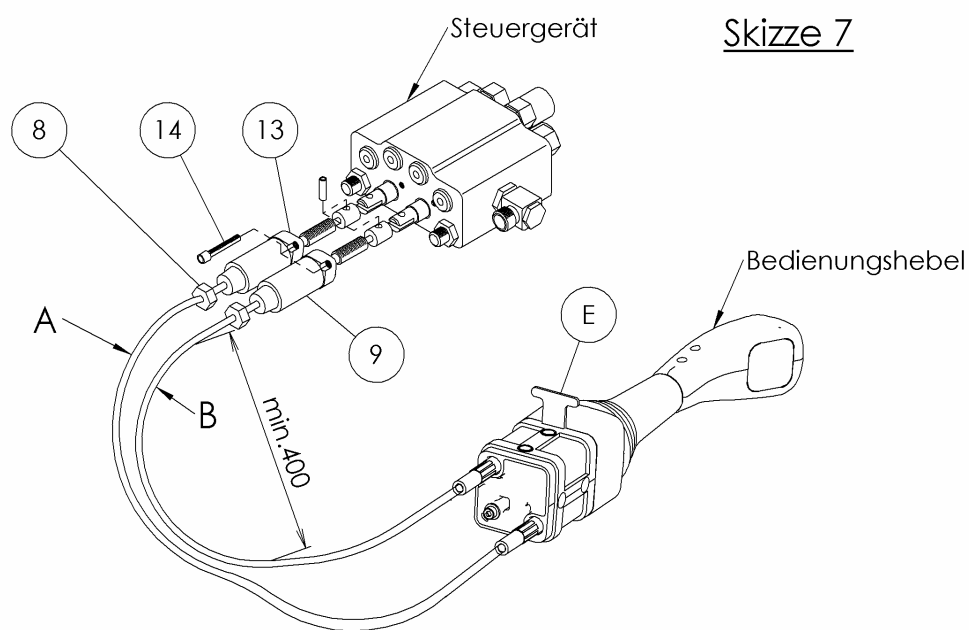
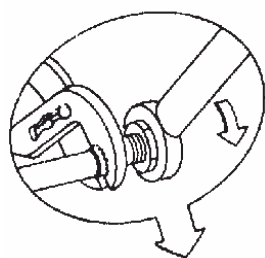
Skizze 6



Spingere il cappuccio **9** sulla rondella **13** e avvitare fino a che la monoleva sia in posizione di controllo. Fissare il cappuccio 9 con la vite 14 al gruppo valvole.

Fissare il dado **8**, quindi tenere la copertura del cavo bowden in contro rotazione. Controllare che il lavoro dei cavi bowden sia regolare.

Questo vale specialmente per l'azionamento del gruppo valvole con 4 tasti di controllo, tra i quali il quarto e' quello di stop (posizione flottante).



Skizze 7

Controllo di funzionamento:

Dopo l'installazione testare tutte le funzioni di lavoro della monoleva (sempre fino al termine della corsa!).

Controllare la tenuta di tutti i collegamenti.

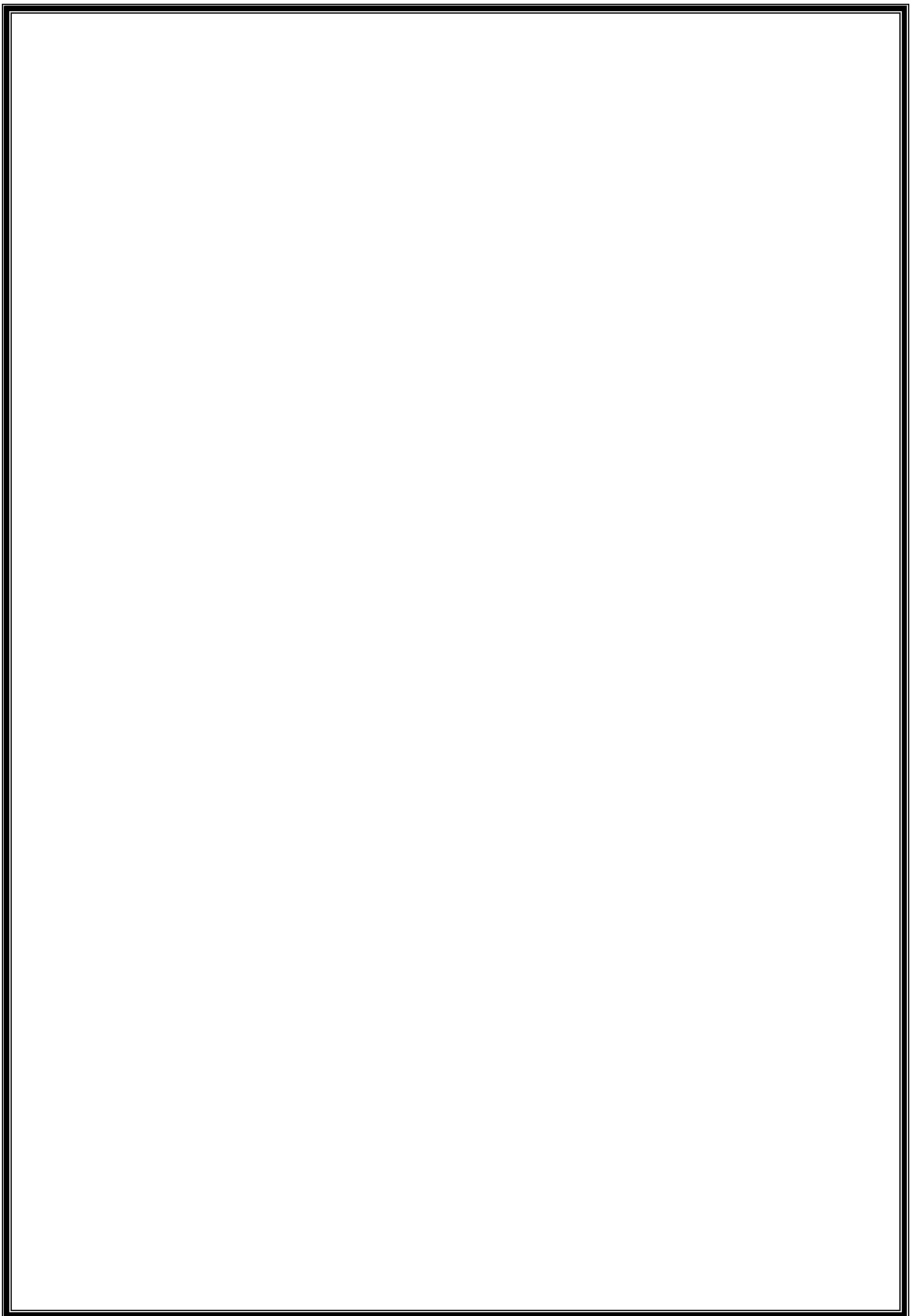
Controllare il corretto livello dell'olio dopo avere effettuato i test (con tutti i pistoni idraulici richiamati).

Leggere ed osservare tutte le indicazioni fornite sul manuale dell'operatore.

Attenzione:

Utilizzando la posizione C la leva va in posizione di sicurezza.

Movimenti involontari della leva (e del caricatore) sono così evitati.



Ersatzteilbestellung:

Tel.: 0 53 44 / 20 1 43 bis 20 1 46

Telefax: 0 53 44 / 20 183

E-mail: EA@stoll-jf.de

**Wilhelm STOLL
Maschinenfabrik GmbH**

**Postfach 3 38266 Lengede
Bahnhofstr. 21 38268 Lengede**

weitere Kontakte:

Telefon Allgemein	05344 / 20-0
Telefax Verkauf	05344 / 20 182
E-mail Kundendienst	KD@stoll-jf.de
E-mail Verkauf	VK@stoll-jf.de