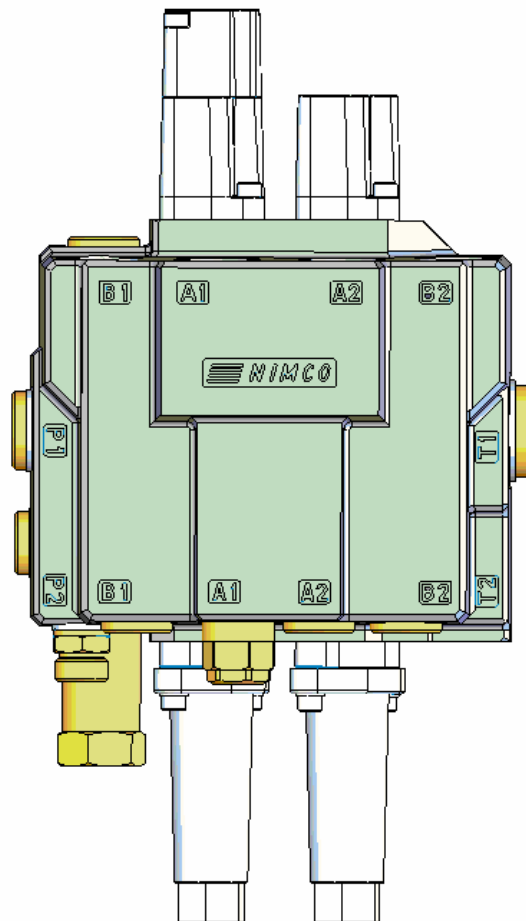


Zespół sterowania jedną dźwignią

Instrukcja montażu



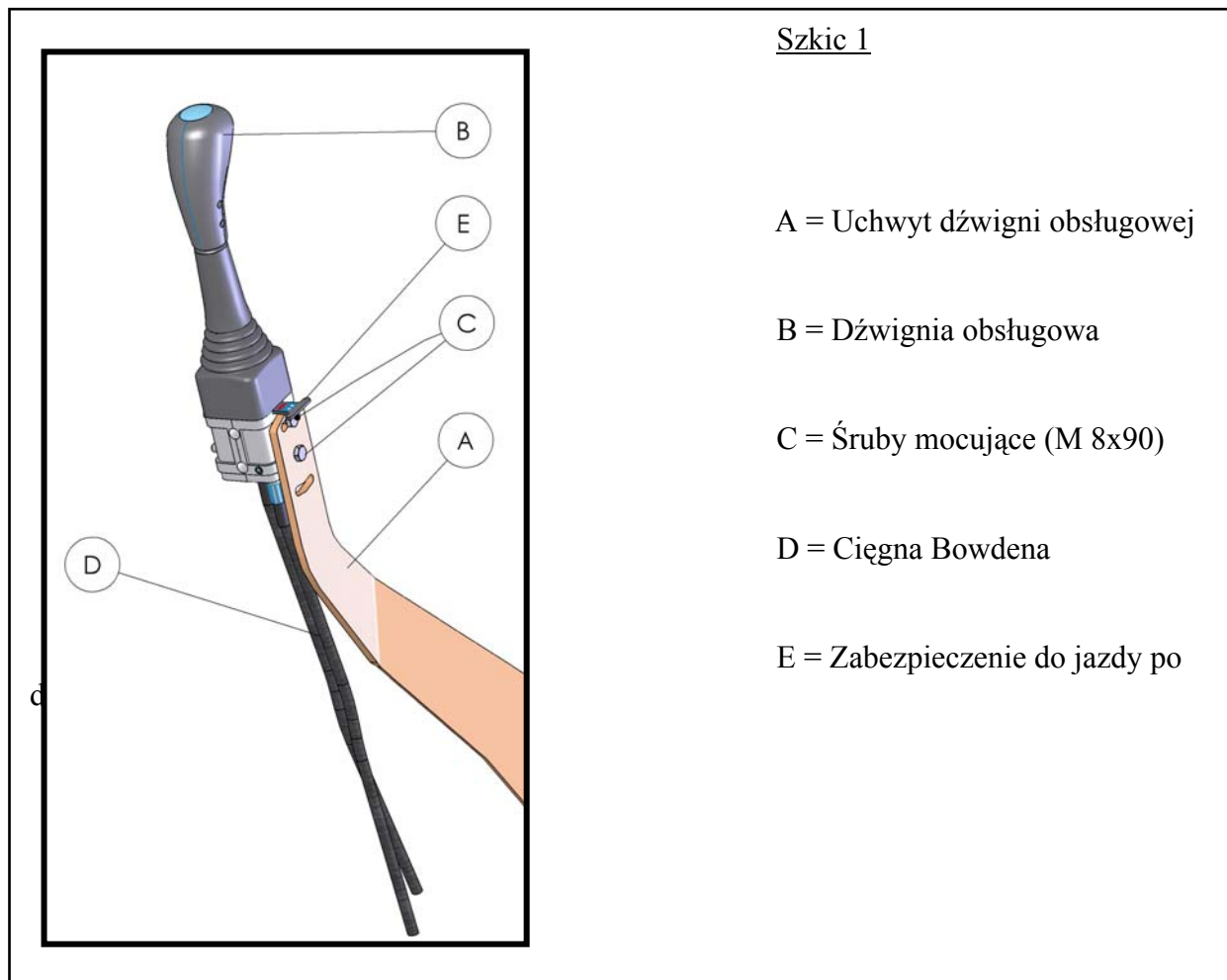
Montaż

Dźwignia obsługowa:

Dźwignię obsługową należy zamontować w kabinie ciągnika w miejscu wygodnym dla kierowcy.

W tym celu należy wykonać uchwyt, który będzie zamocowany w kabinie i do którego przykręcona zostanie dźwignia obsługowa.

Patrz przykładowy szkic 1



Cięgna Bowdena należy przeprowadzić na zewnątrz przez ewentualnie istniejące otwory w podłodze kabiny lub między ścianą kabiny a maską silnika.

Jeśli nie jest to możliwe, należy w podłodze kabiny wywiercić otwór \varnothing 30 mm.

Montaż cięgien Bowdena na dźwigni obsługowej

Cięgna Bowdena zamontować w następujący sposób, zgodnie ze szkicem 2:

Cięgno Bowdena A służy do **podnoszenia** i **opuszczania** wahacza, cięgno Bowdena B służy do **nabierania** i opróżniania narzędzia.

Oslonę z mieszkiem 9 nasunąć na dźwignię tak, aby uchwyt 1 był wolny.

Zluzować śruby mocujące 3 czopu łożyskującego 4.

Oba cięgna Bowdena A i B przeprowadzić przez obudowę 2 a kuliste głowiczki 5 oraz 6 cięgien zamocować w otworach uchwytu 1. Ponownie zamontować śrubę mocującą 3 z czopem łożyskującym 4.

Nasmarować przeguby!

Cięgna Bowdena zamocować w rowku w obudowie śrubami 7 i 8 o wewnętrznym sześciokącie.

Następnie założyć osłonę z mieszkiem 9.

Uwaga!

Jeśli dźwignia obsługowa ma być zamontowana z drugiej strony, to należy skrócić tulejki C o 8 mm oraz przełożyć otwory D.

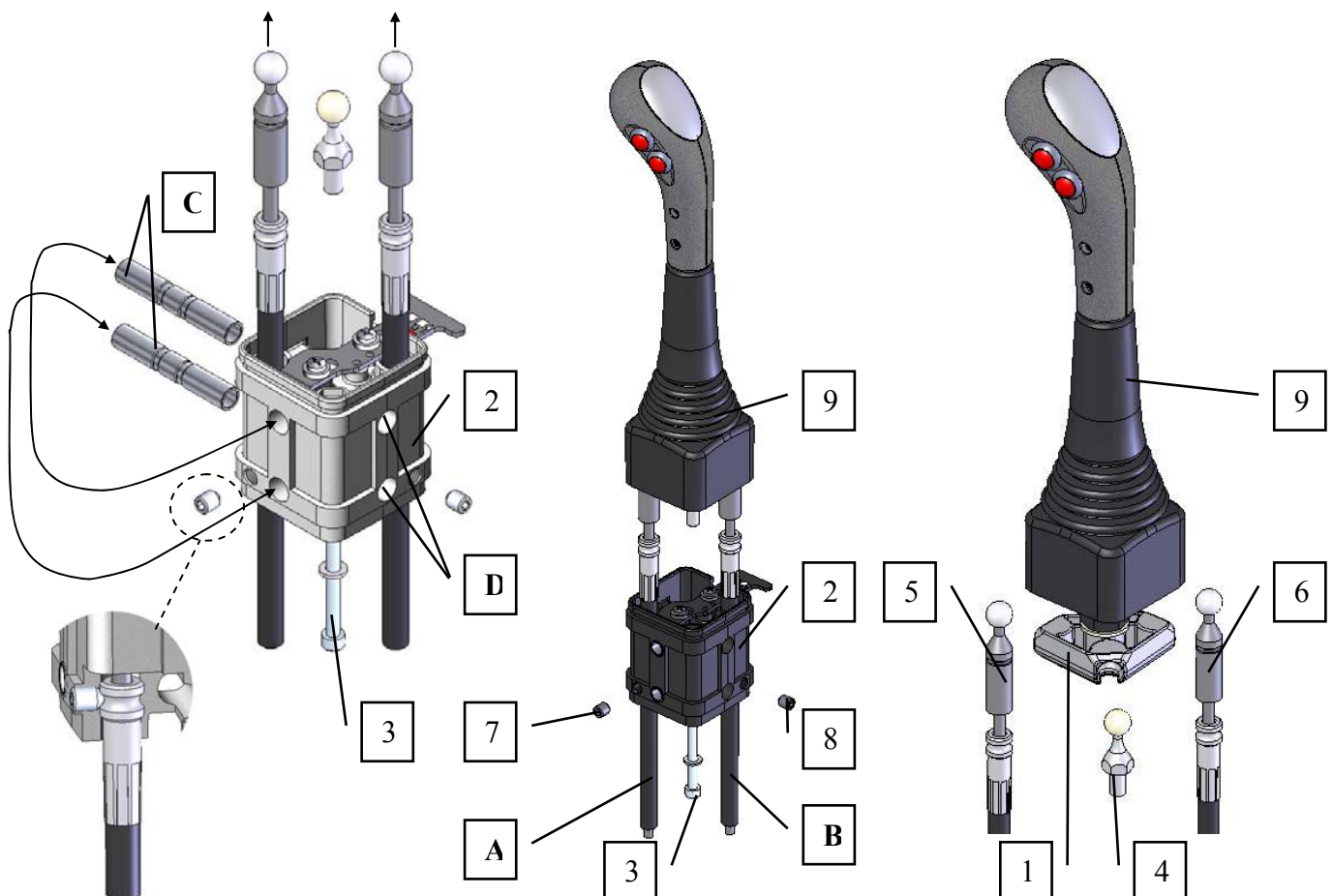
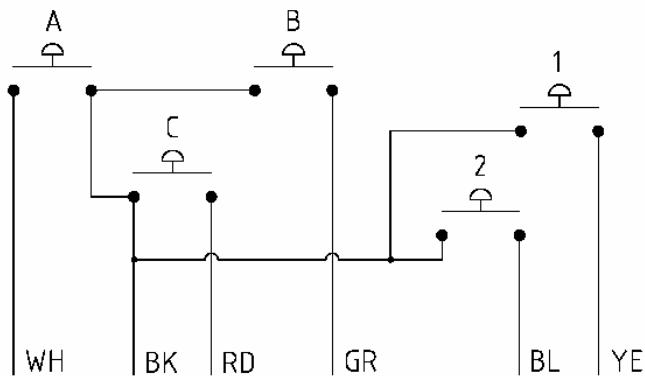
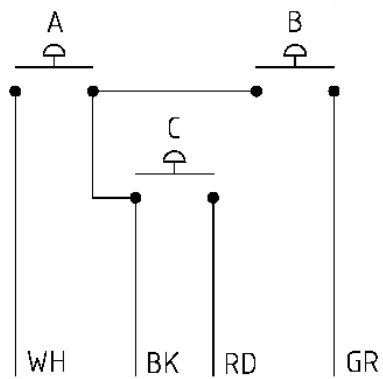
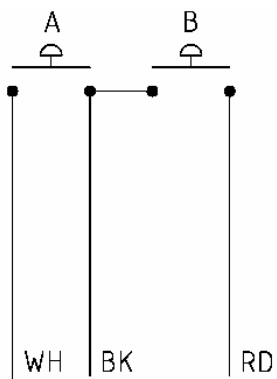
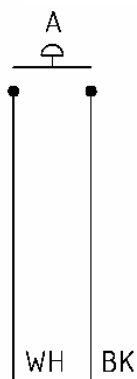
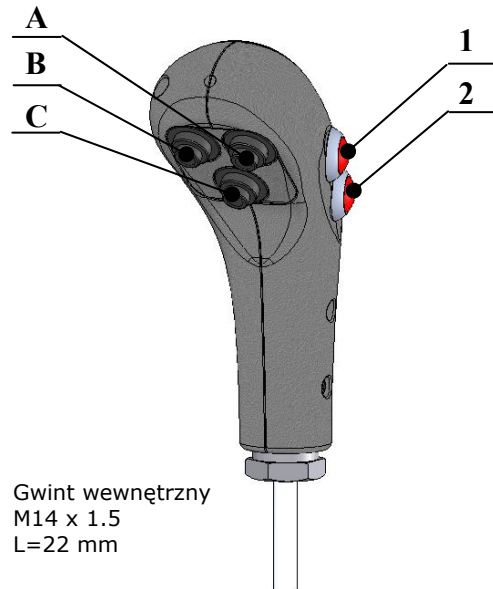


Diagram przyłączy



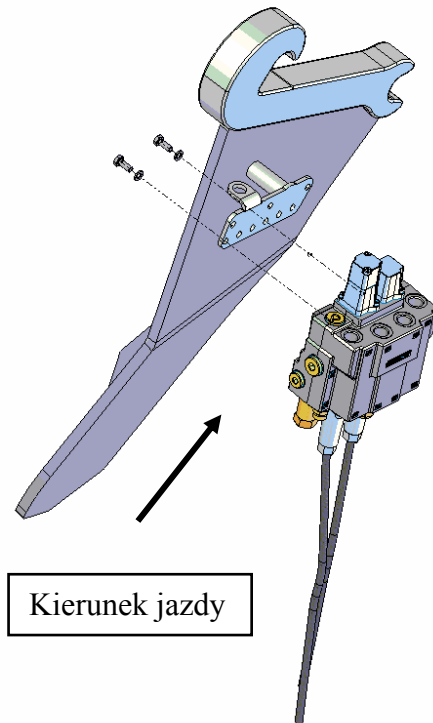
WH = biały
 bk = Czarny
 RD = czerwony
 GR = zielony
 BL = niebieski
 YE = żółty

A+B+C+1+2

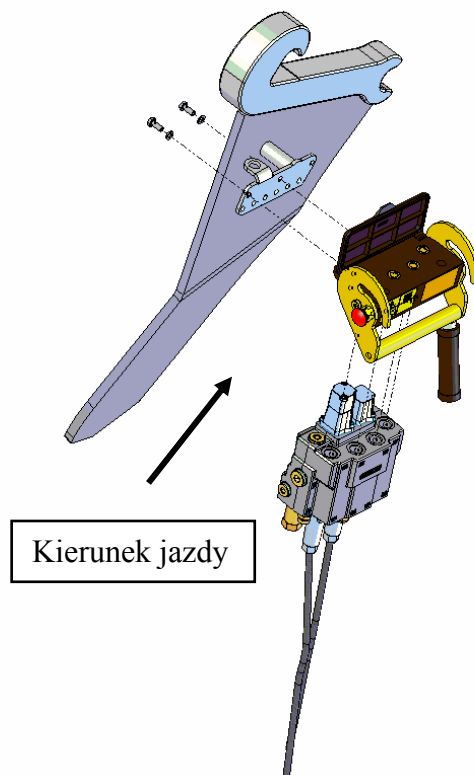
1+2: Wyposażenie dodatkowe „Microtaster“ (3478660)

Montaż zaworu drożnego na ciągniku

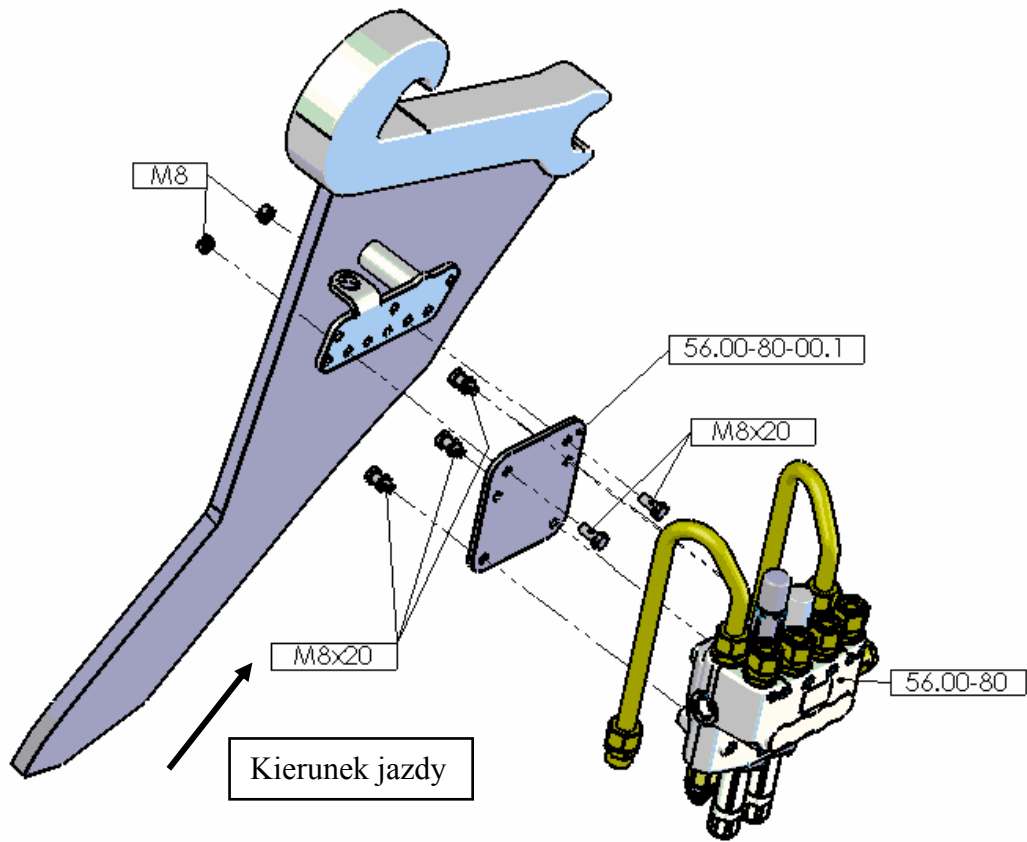
1. Montaż standardowego zaworu drożnego



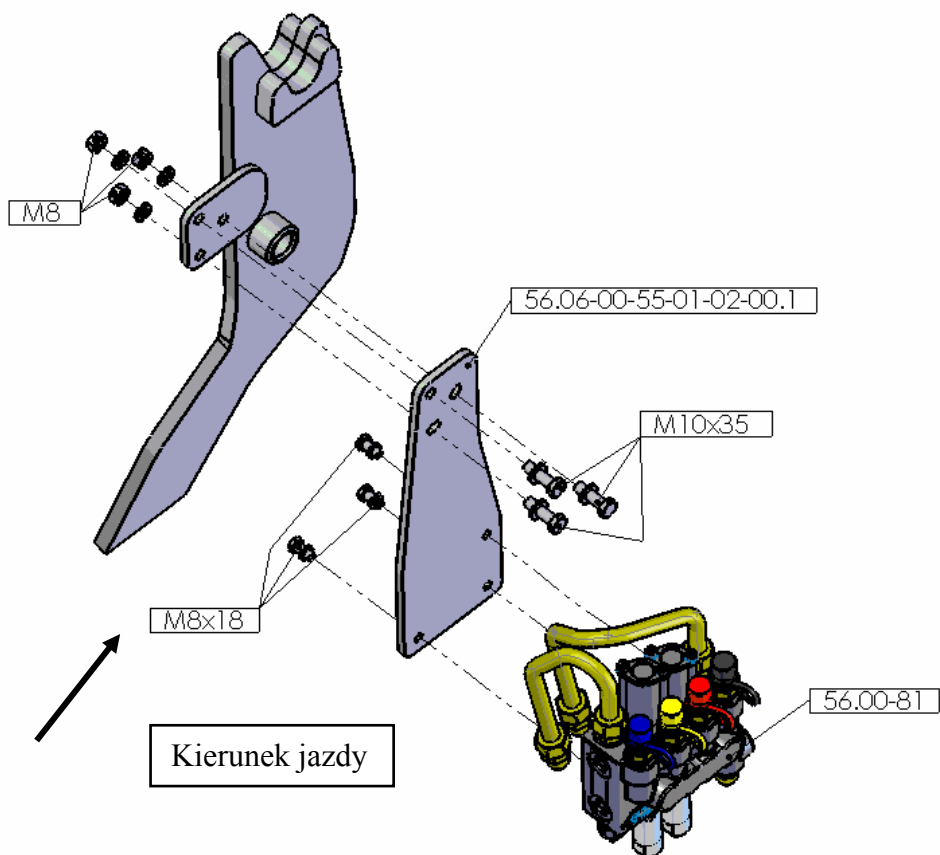
2. Montaż zaworu drożnego z Hydrofix



3. Montaż zaworu drożnego LC



4. Montaż zaworu drożnego FC



Przyłączenie przewodów hydraulicznych:

Przerwać przewód ciśnieniowy od pompy hydraulicznej ciągnika do zespołu sterowania w ciągniku.

Nie stosować żadnych rozgałęźników T!

Część przewodu ciśnieniowego od pompy hydraulicznej ciągnika połączyć z przyłączem **P** zespołu sterującego RMT 202.

Przyłącze **T1** zespołu sterującego RMT 202 połączyć z częścią przewodu ciśnieniowego, która prowadzi do zespołu sterującego w ciągniku.

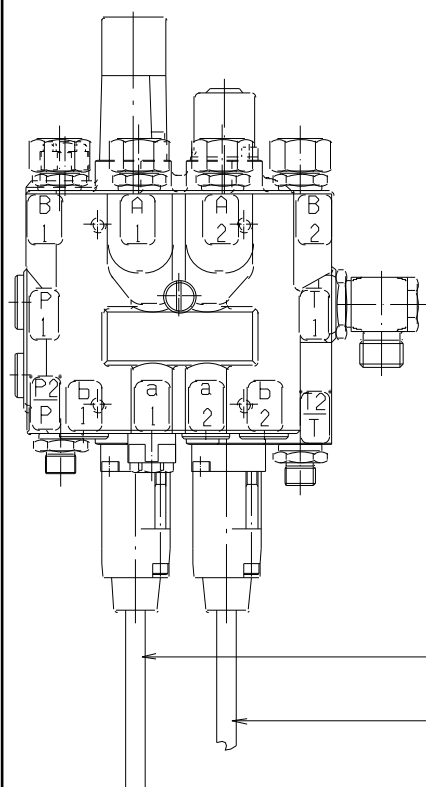
Od przyłącza T zespołu sterującego RMT 202 poprowadzić bezciśnieniowy powrót do bloku podnośnika względnie do zbiornika.

Uwaga!

- Przy ciągnikach z zamkniętym systemem hydrauliki (np. John Deere) przyłącze T1 zespołu sterującego RMT 202 musi być zamknięte śrubą zamykającą.
- Przyłącza do podnoszenia i opuszczania wahacza oraz do nasypywania i opróżniania narzędzia należy łączyć prostymi króćcami (patrz szkic 3).
- Przy zaworach z dalszym przebiegiem ciśnienia (T1) sprawdzić, czy ciśnienie w ciągniku jest większe, niż 190 bar!

Jeśli to konieczne, to ciśnienie reakcji DBV (patrz szkic 5) wyrównać z ciśnieniem w ciągniku (Kontrola za pomocą manometru w przewodzie ciśnieniowym P).

Szkic 5



P (P2) = Ciśnienie (przyłącze przewodu pompy)

T (T2) = Zbiornik (bezciśnieniowy powrót)

T1 = Seria (dalszy przebieg do zespołu sterowania w ciągniku)

A1 = Podnoszenie wahacza

B1 = Opuszczanie wahacza (stosowane przy działających jednokierunkowo zespołach sterowania)

A2 = Nabieranie narzędziem

B2 = Wysyp narzędziem

DBV = Zawór ograniczający ciśnienie

→ Ciężno Bowdena – podnoszenie / opuszczanie

→ Ciężno Bowdena – Napelnianie / opróżnianie

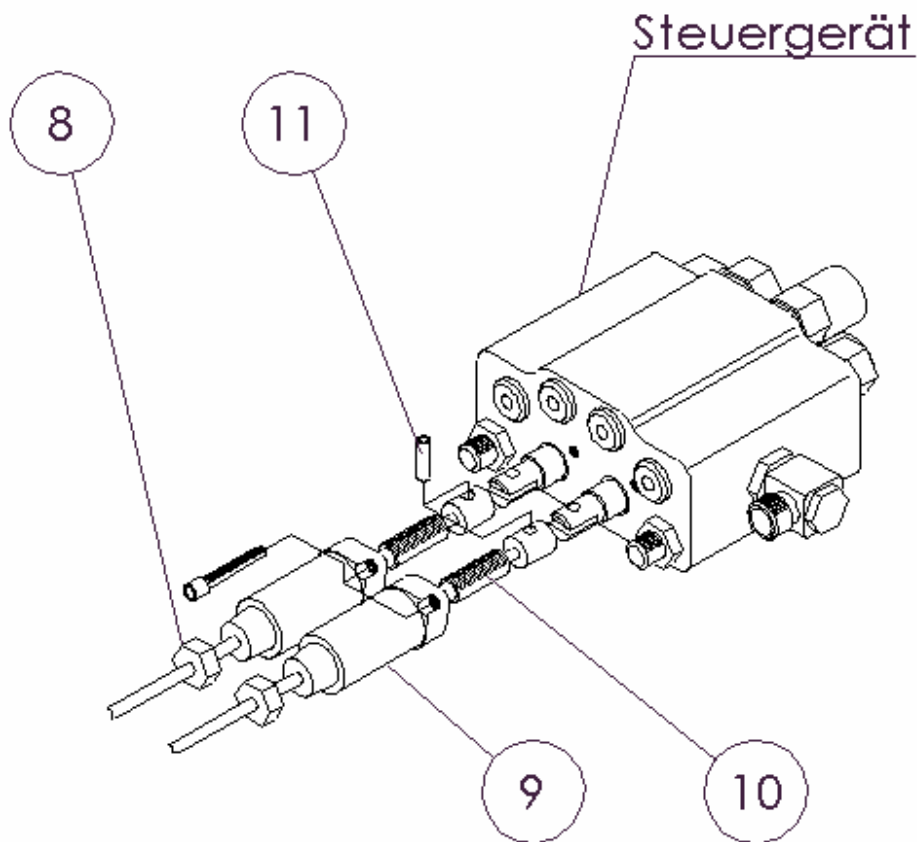
Przyłączenie cięgien Bowdena do zespołu sterowania:

1. Uruchamianie tłoków ułożyć zgodnie ze szkicem 6:

Przy cięgnach Bowdena na uchwycie **10** cięgna przykręcić przeciwnakrętkę **8** i kołpak ustawiający **9**. Przykręcić tak, aby poszczególne części nałożone były na płaszcz cięgna.

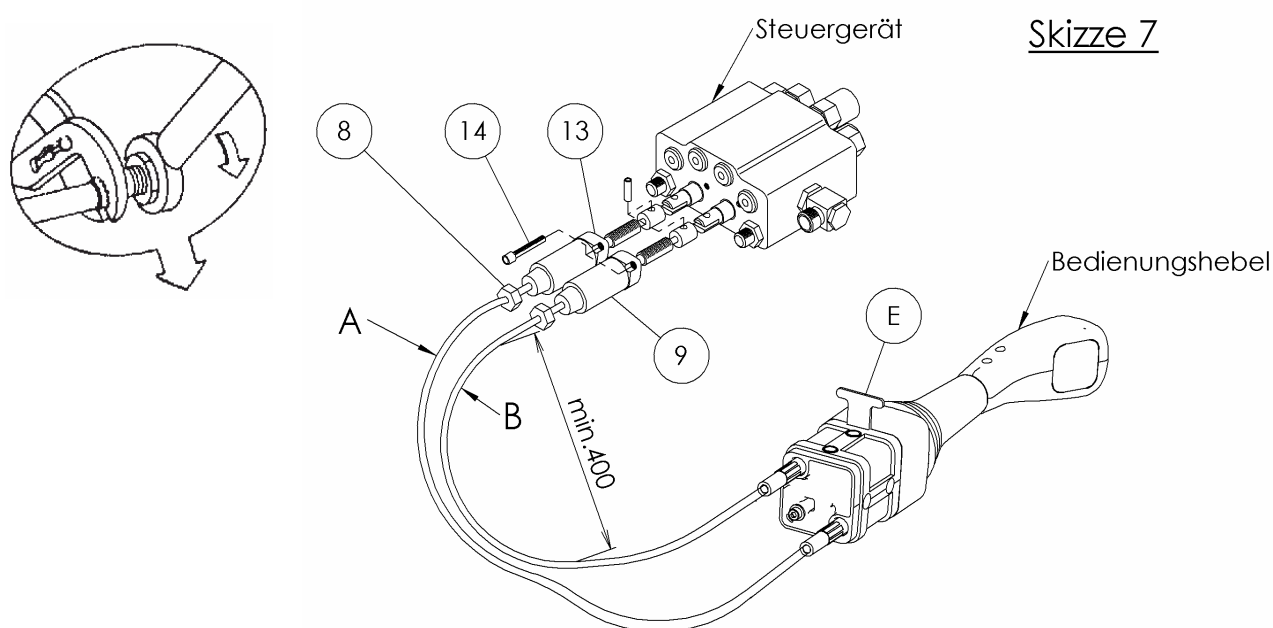
Zamocować cięgna Bowdena na tłokach zaworów za pomocą sworzni **11**. Kołpaki ustawiające **9** nakręcić na wystający gwint uchwytu cięgna **10**.

Skizze 6



Kołpak ustawiający **9** wcisnąć na podkładkę **13** i nakręcić tak, aż dźwignia uruchamiająca ustawiona będzie w pozycji środkowej. Kołpak ustawiający **9** przymocować śrubą **14** do zespołu sterującego.

Dociągnąć nakrętkę kontrolującą **8**, przytrzymując przy tym płaszcz ciągną Bowdena tak, aby się nie obracał. Sprawdzić, czy ciągnio Bowdena pracuje prawidłowo i czy zespół sterujący jest w pełni sterowany a także, czy oba tłoki zaworów są uruchamiane równocześnie. Jest to szczególnie ważne przy uruchamianiu zespołów sterujących z 4 pozycjami włączania przy których czwarta posiada zapadkę (pozycja pływająca).



Kontrola działania:

Po dokonaniu instalacji wykonać kontrolę wszystkich funkcji roboczych (aż do pozycji końcowych) i przeprowadzić jazdę próbną.

Sprawdzić szczelność wszystkich przyłączy.

Po wykonaniu testu funkcji hydraulicznych sprawdzić stan oleju hydraulicznego (wszystkie tłoki hydrauliczne powinny być całkowicie wsunięte).

Przestrzegać pozostałych wskazówek dotyczących obsługi i konserwacji a w szczególności „wykorzystania zgodnego z przeznaczeniem“ oraz przepisów dotyczących bezpieczeństwa pracy i ochrony przed wypadkami!

Uwaga:

Przez uruchomienie dźwigni C następuje włączenie zabezpieczenia do jazdy po drogach.

Zapobiega to niezamierzonemu uruchomieniu dźwigni obsługowej.

