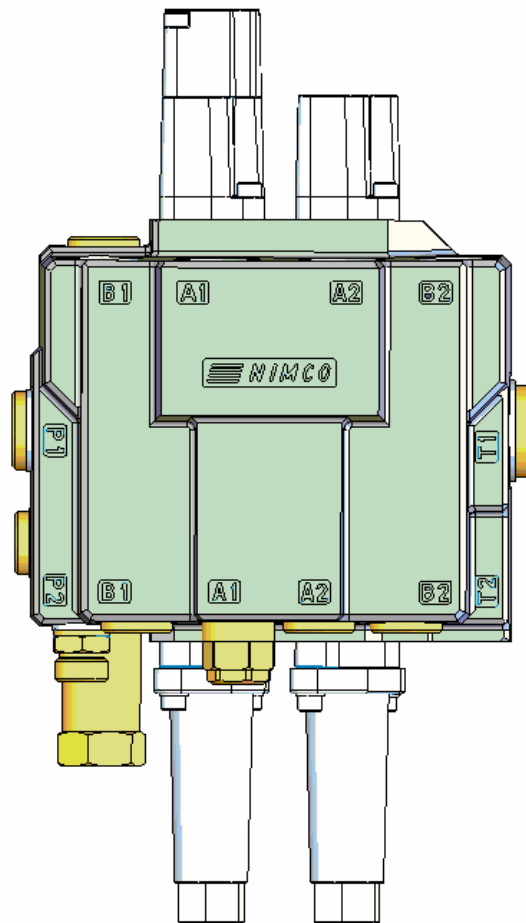


Distributeur - monolevier

Instructions de montage

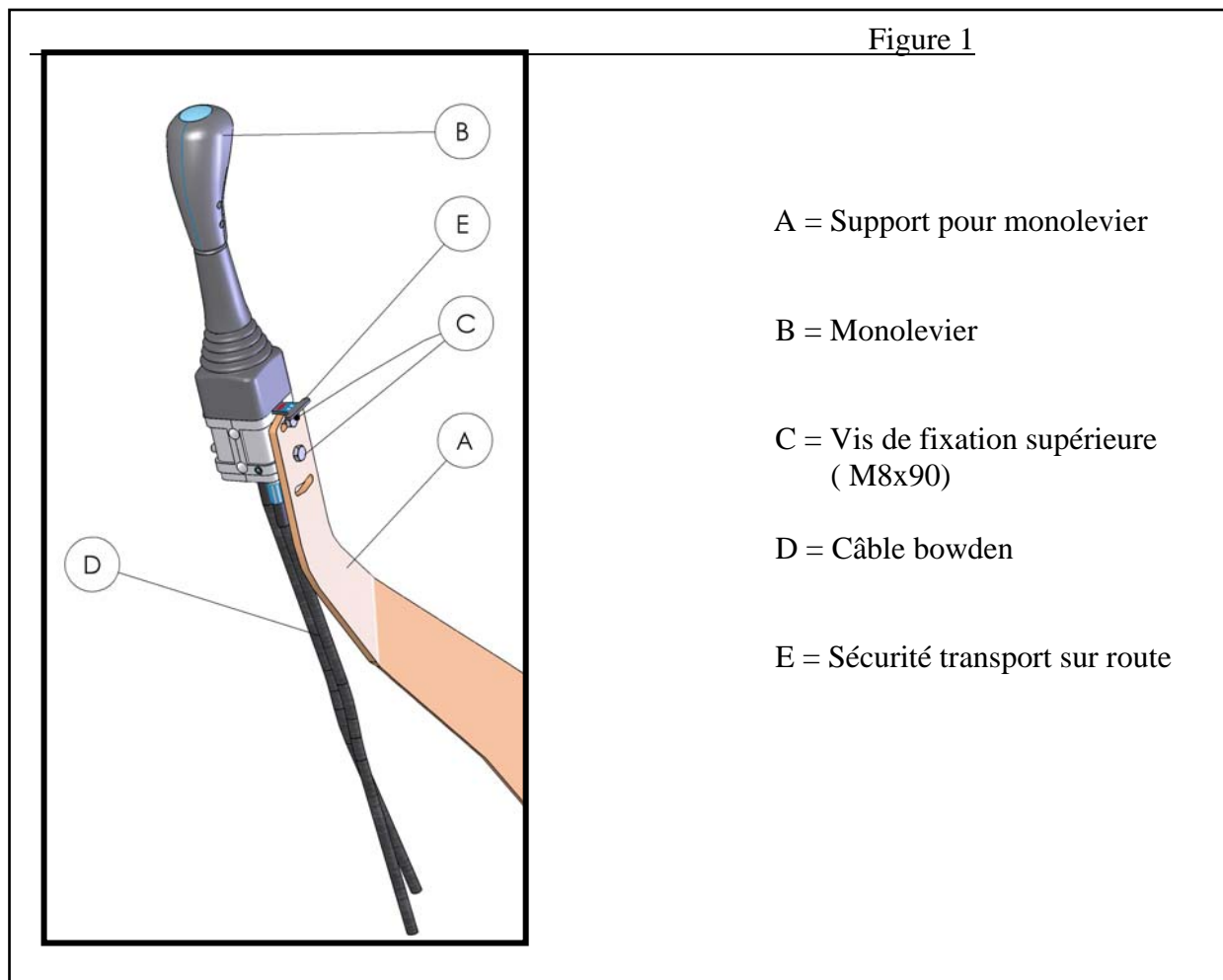


L'assemblage

Levier de commande

Le levier de commande doit être monté dans la cabine à la portée du conducteur du tracteur. Pour cela, un support qui sera fixé dans la cabine, et sur lequel sera fixé le levier de commande, devra être fabriqué.

Voir exemple Figure 1



Les câbles téléflexibles sortent au dehors de la cabine, soit par des trous existants dans le plancher, soit par la jonction entre la cabine et le moteur (joints).

Si cela n'est pas possible, alors un trou de 30 mm de diamètre devra être percé dans le plancher de la cabine.

Montage des câbles téléflexibles sur le monolevier

Monter les câbles téléflexibles conformément à la figure 2, comme indiqué ci-dessous:

Le câble **A** est pour la **montée** et la **descente** du brancard, le câble **B** pour le **bennage** et le **cavage** des outils.

Pousser le couvercle **9** sur le levier, de manière à ce que la pièce de fixation **1** soit libre.

Retirer la vis **3** qui maintient le pivot **4**.

Introduire les deux câbles téléflexibles **A** et **B** dans le carter **2**, et les articulations **5** et **6** dans la pièce de fixation **1**. Remonter la vis **3** et le pivot d'articulation **4**.

Graisser les articulations!

Bloquer les butées de câbles dans le carter, à l'aide des vis **7** et **8**.

Ensuite refermer le couvercle **9**.

Attention!

Si, pour faciliter le positionnement du levier dans la cabine, il faut tourner l'embase du levier d'un quart de tour, les douilles **C** doivent être raccourcies de 8 mm, et introduites dans les trous **D**.

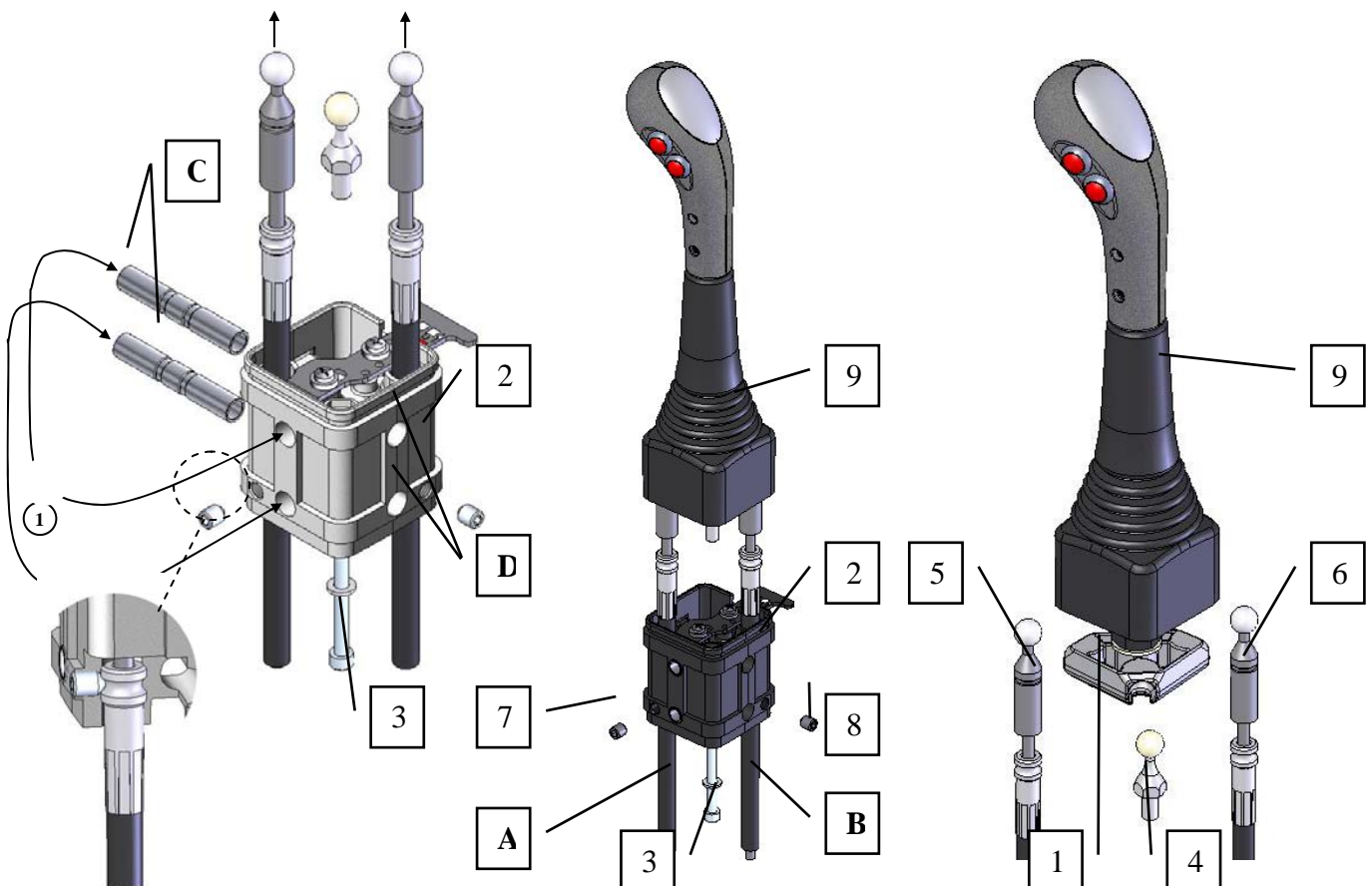
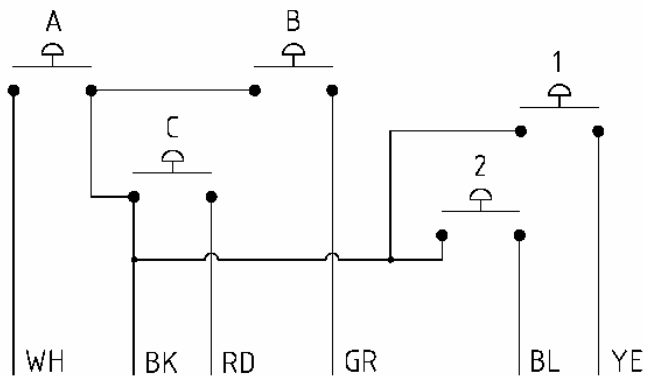
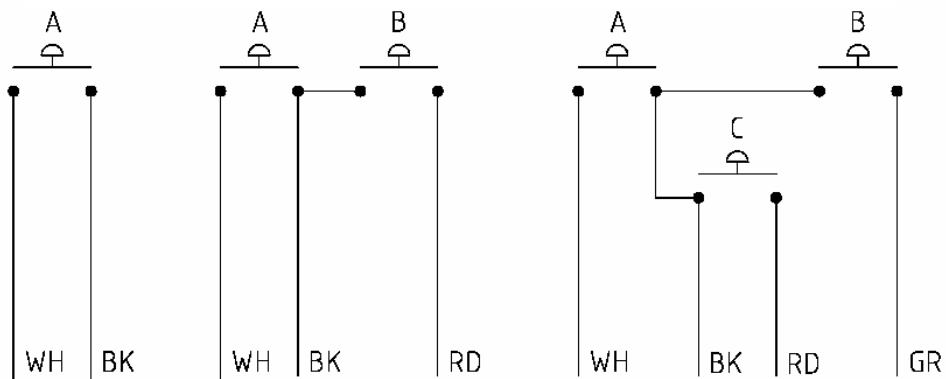
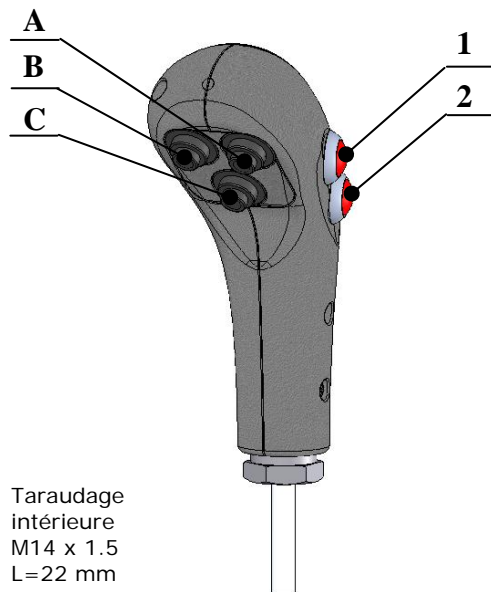


Schéma de raccordement



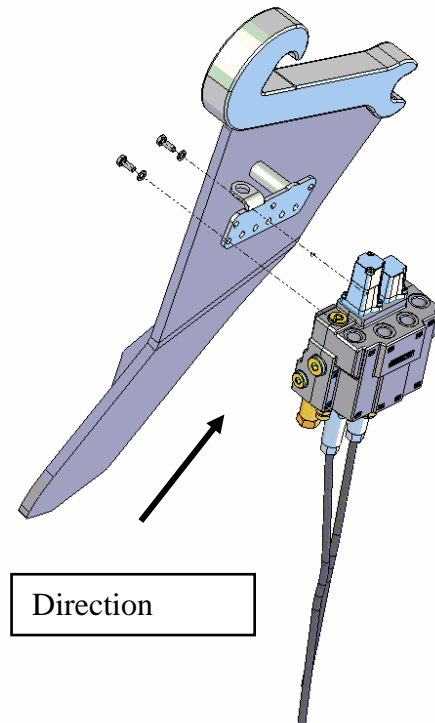
WH = blanc
BK = noir
RD = rouge
GR = vert
BL = bleu
YE = jaune

A+B+C+1+2

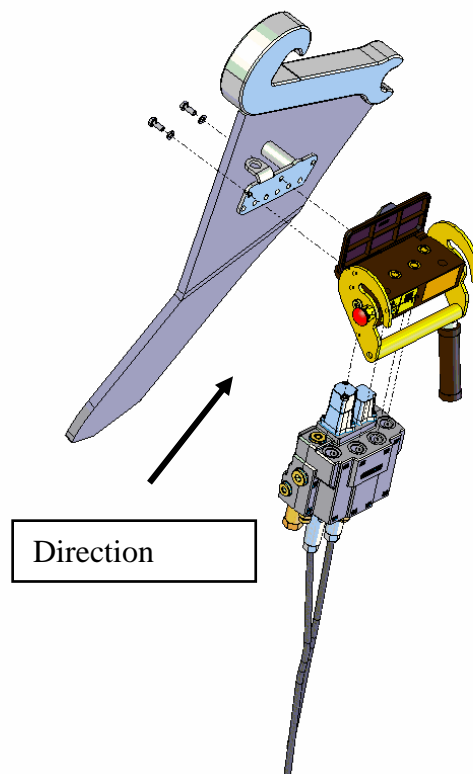
1+2: Équipements supplémentaires „Microtaster“ (3478660)

Montage du distributeur sur le tracteur

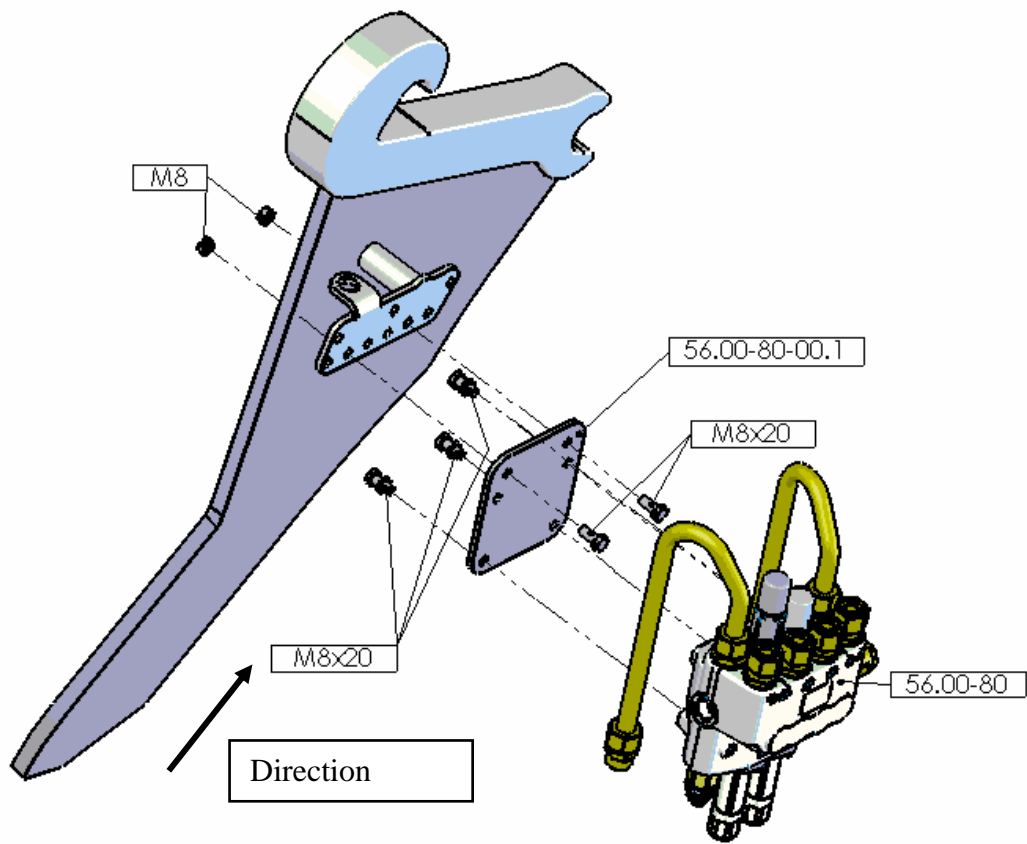
1. Montage distributeur standard:



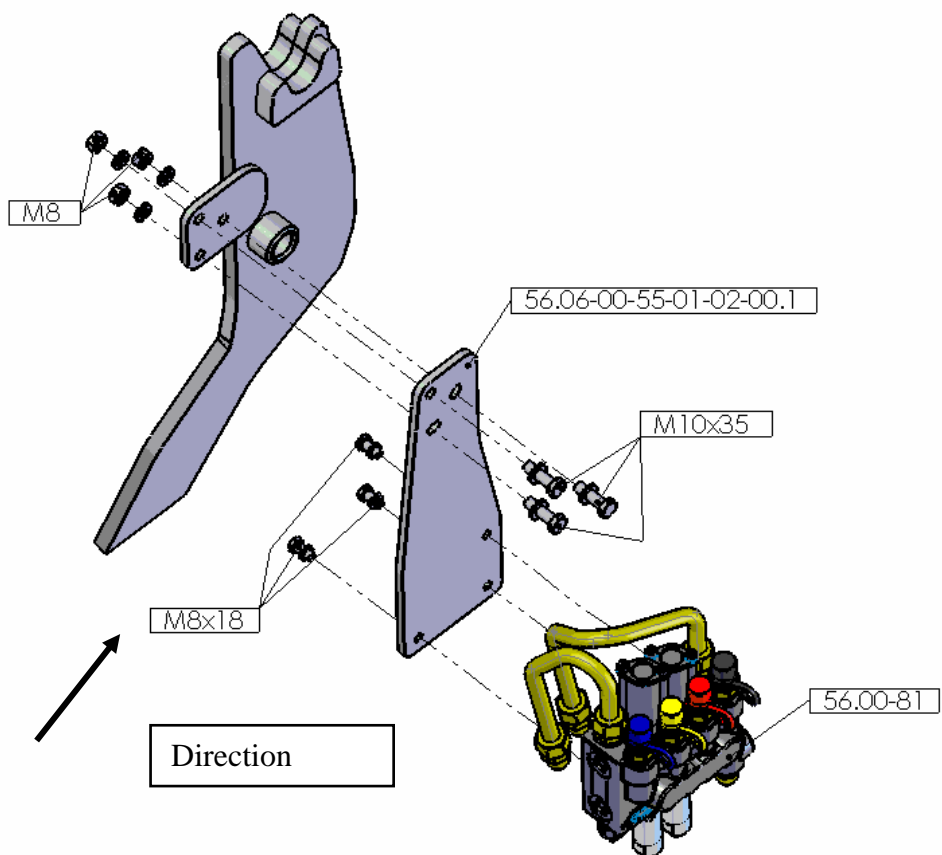
2. Montage du distributeur avec Hydrofix



3. Montage distributeur LC



4. Montage distributeur FC



Branchement des conduites hydrauliques:

Interrompe l'alimentation de l'huile hydraulique entrée la pompe du tracteur et distributeur auxiliaire.

Ne pas installer de raccord en **T**! Brancher l'arrivée de l'huile de la pompe sur le raccordement **P** du distributeur RMT 202.

Raccorder **T1** du distributeur RMT 202 avec le dispositif de continuité de l'huile, sur le branchement pour alimenter les distributeurs auxiliaires ou et relevage du tracteur.

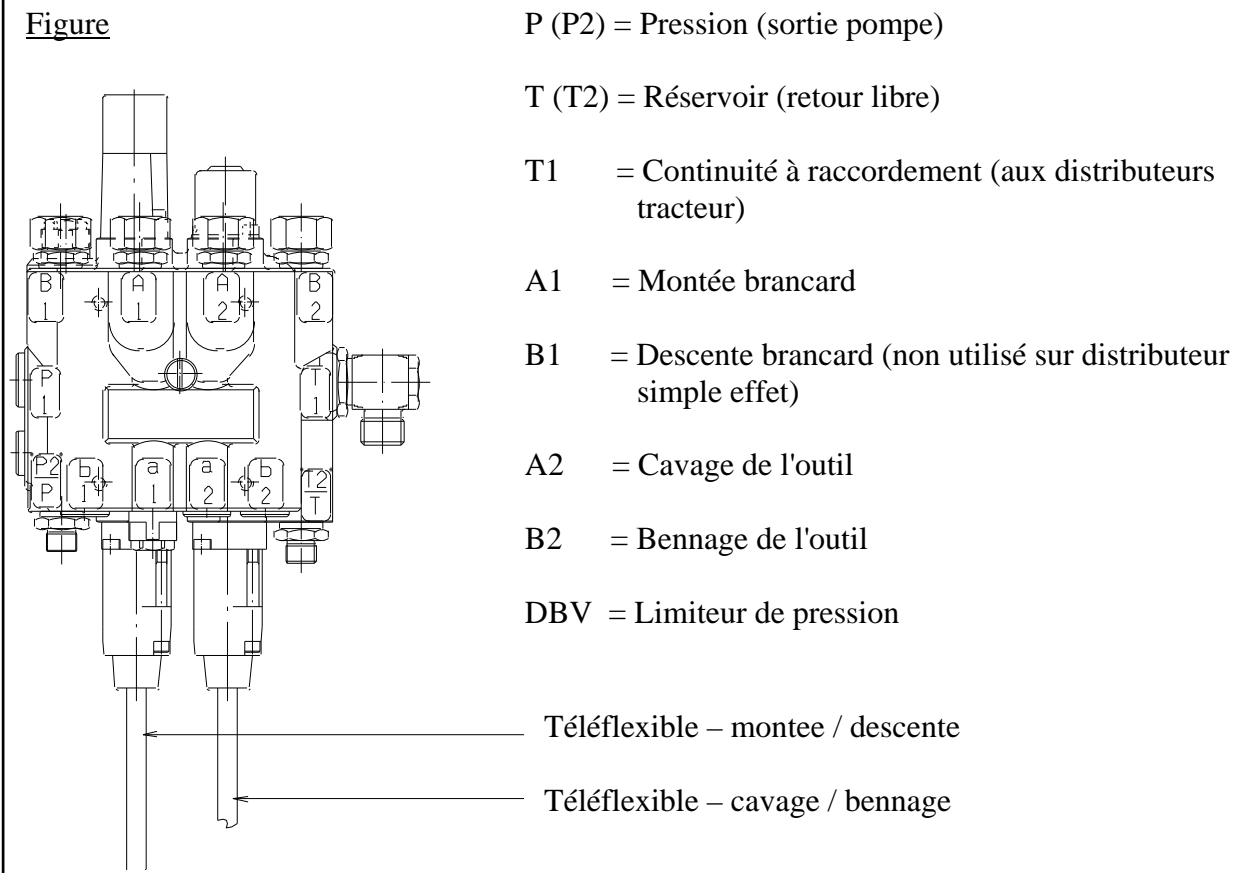
Raccorder **T** du distributeur RMT202 retour reservoir, sur le couvercle de relevage, respectivement retour libre vers reservoir.

Attention!

- Pour les tracteurs avec un système hydraulique fermé (par exemple, John Deere), la connexion du distributeur RMT 202 **T1** doit être scellée avec un bouchon.
- Les connexions pour bennage, cavage, montée et descente doivent être équipées avec des raccords droits, (voir figure 5).
- Sur distributeur avec continuité de pression (T1) vérifier si la pression hydraulique du tracteur est supérieure à 190 bar!

S'il y a lieu, régler la pression maxi (DBV) selon la pression maxi du tracteur (vérification à l'aide d'un manomètre de pression).

Figure



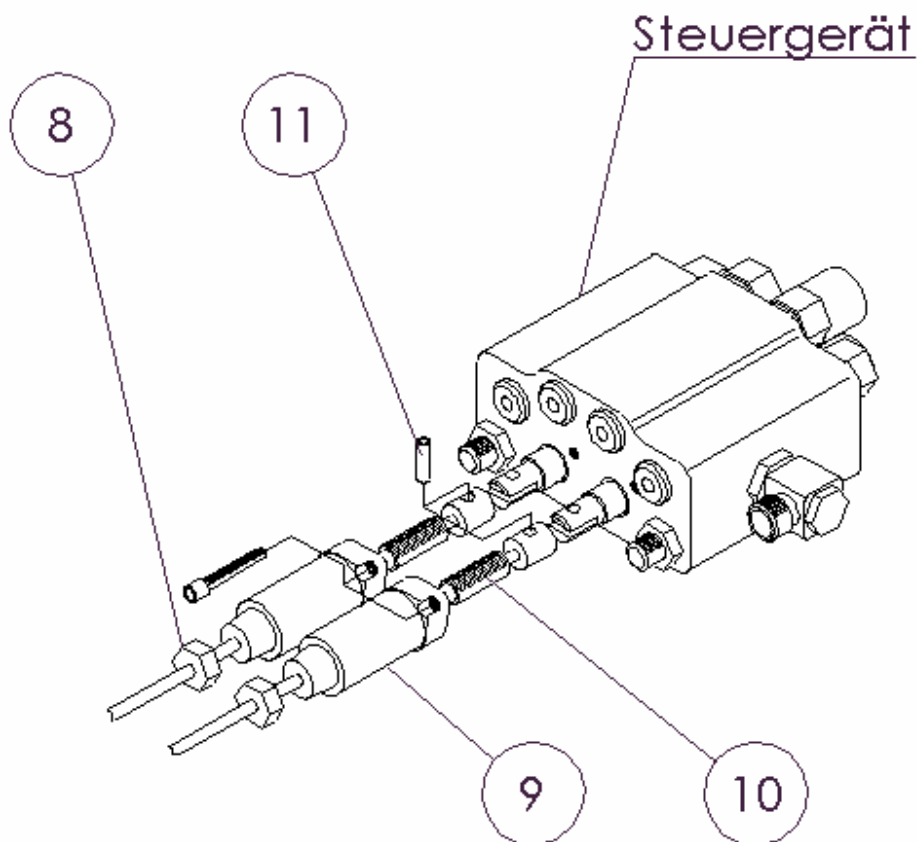
Branchement des câbles téléflexibles au distributeur:

1. Démonter les chapeaux des pistons de commande, conformément à la figure 6.

Sur les deux câbles flexibles, visser le contre écrou **8** et la protection **9** par dessus la partie fileté sur la gaine du câble.

Fixer les câbles avec l'axe **11** sur le piston du distributeur. Revisser la protection **9** sur le pas de vis du câble **10**.

Skizze 6

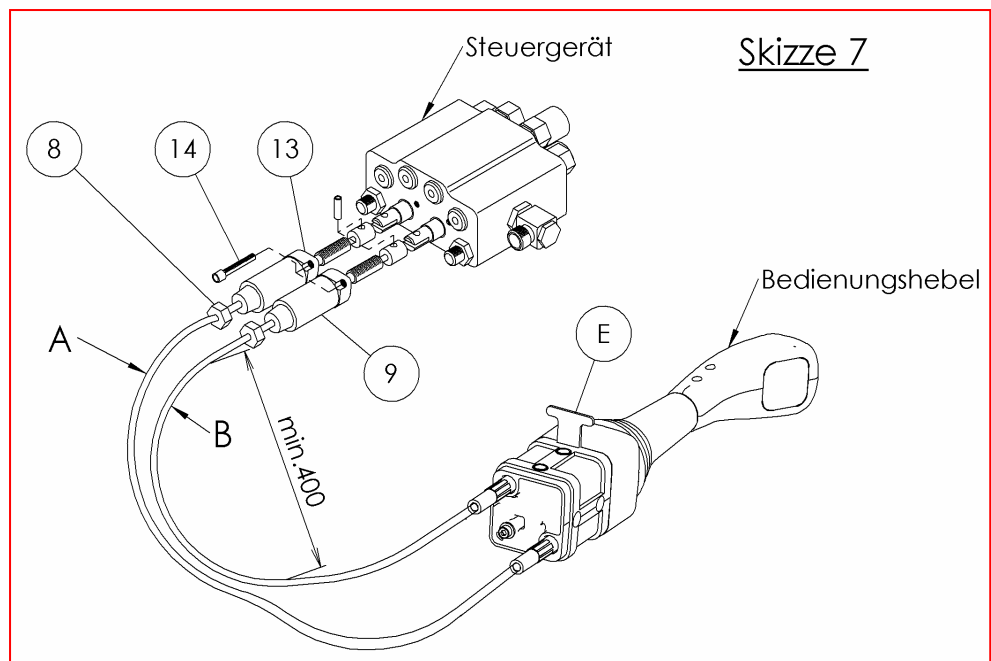
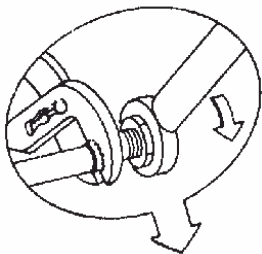


Appliquer la pièce **9** sur son support **13**, puis resserrer jusqu'à ce que le levier de commande soit au milieu. Fixer la protection **9** sur le distributeur, avec les vis **14**.

Serrer le contre-écrou **8** pour maintenir fermement la gaine du câble, de manière à ce qu'il ne tourne pas. Vérifier, si les câbles travaillent correctement, et si les deux pistons du distributeur manoeuvrent totalement.

Cela es valable en particulier, pour les commandes de distributeurs avec 4 positions (2 D.E.), qui possèdent un point fixe correspondant à la position flottante (pour sélectionner la position flottante, il faut pousser le levier à fond vers l'avant, il doit rester verrouillé dans cette position).

(Position flottante)



Vérification des fonctions:

Après installation, tester et contrôler toutes les fonctions.

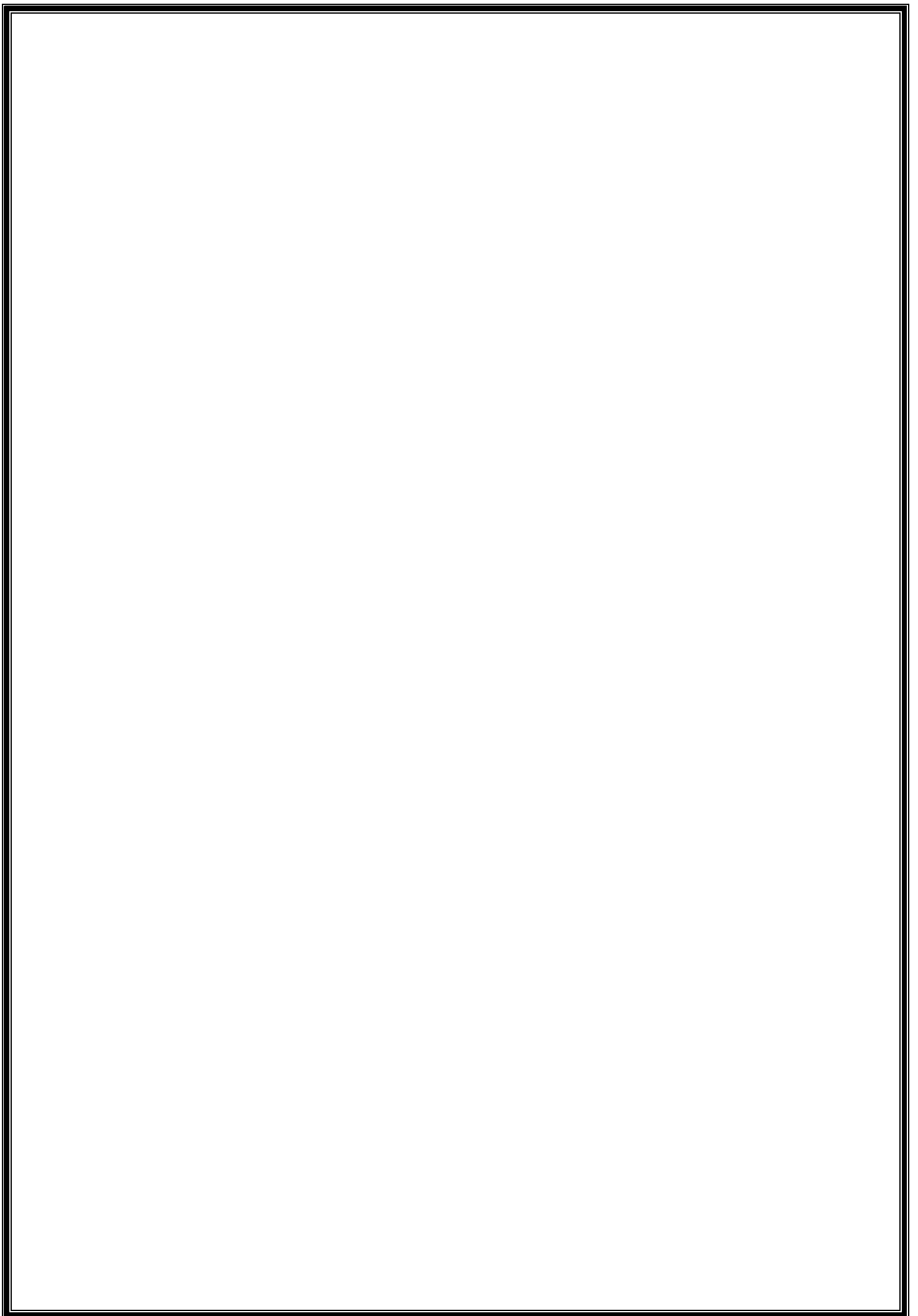
Contrôler l'étanchéité de tous les raccords.

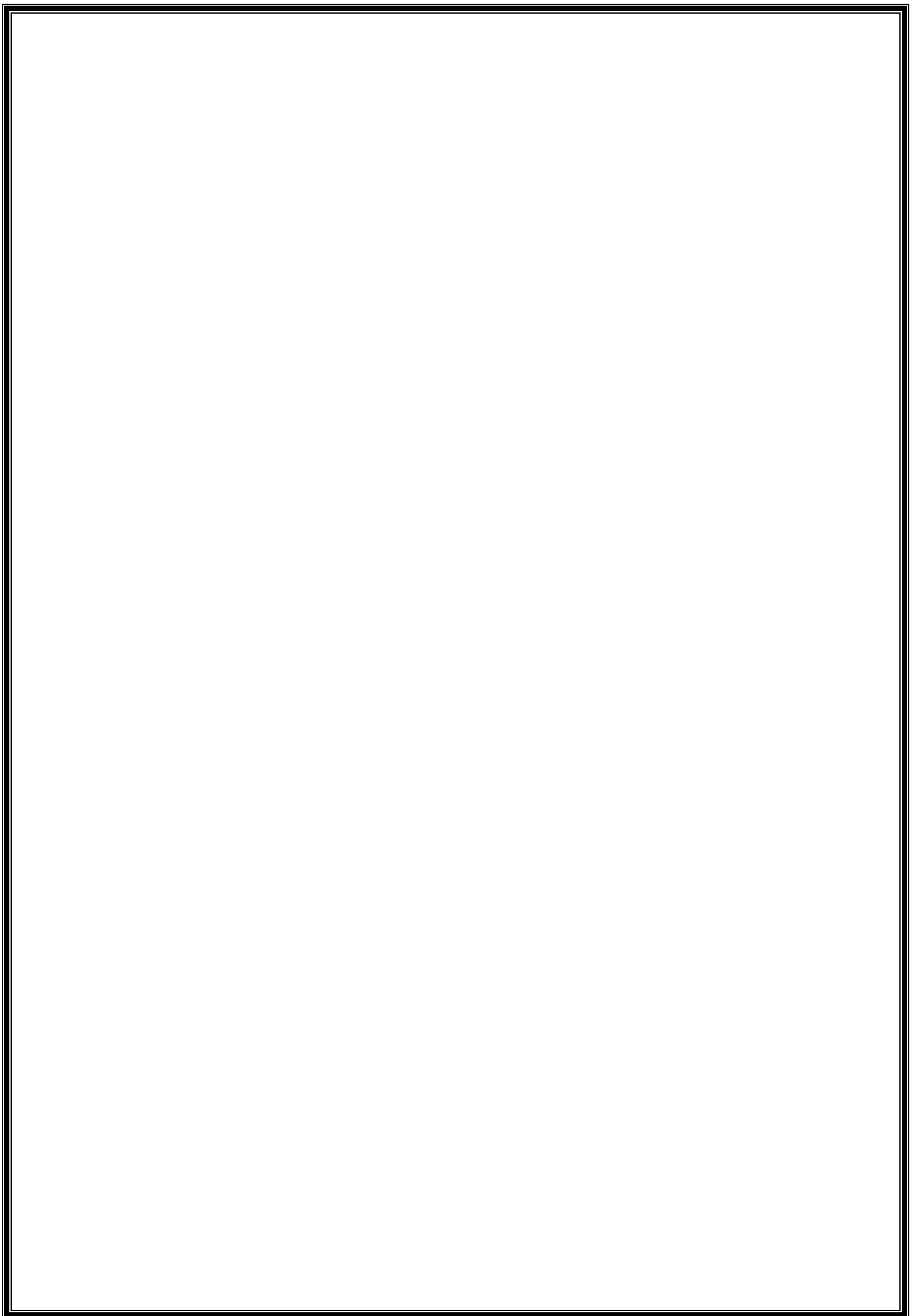
Après avoir testé l'hydraulique, vérifier que le niveau d'huile soit correct.

Les indications d'utilisation et d'entretien, et particulièrement les règles d'utilisation et de protection des accidents doivent être absolument respectées.

Attention:

Le petit levier E est une sécurité de transport sur la route, il permet de bloquer le levier, et d'éviter toute manoeuvre intempestive.





Ersatzteilbestellung:

Tel.: 0 53 44 / 20 1 43 bis 20 1 46

Telefax: 0 53 44 / 20 183

E-mail: EA@stoll-jf.de

**Wilhelm STOLL
Maschinenfabrik GmbH**

**Postfach 11 81 38266 Lengede
Bahnhofstr. 21 38268 Lengede**

weitere Kontakte:

Telefon Allgemein	05344 / 20-0
Telefax Verkauf	05344 / 20 182
E-mail Kundendienst	KD@stoll-jf.de
E-mail Verkauf	VK@stoll-jf.de